

Kirkegårdskultur

2012-13



Formand: Elof Westergaard
Vestre Allé 5
8600 Silkeborg
Tlf. 86 80 19 27 – 24 67 70 40
eve@km.dk

Næstformand: Mette Fauerskov
Møller og Fauerskov Landskabsarkitekter
Skt. Pauls Kirkeplads 9B
8000 Århus C
Tlf. 86 12 16 66
mf@mflandskab.dk

Kasserer og
ekspedition: Hans Broch-Mikkelsen
Strandparken 16
5800 Nyborg
Tlf. 65 31 02 49
brochm@privat.dk

Sekretær: Karin Kryger
Hvidørevej 35
2930 Klampenborg
Tlf. 39 64 40 36
ketskryger@mail.tele.dk

Redaktion: Karin Kryger
Mette Fauerskov
Stine Helweg
Hans Mikkelsen
Elof Westergaard

Tryk/Layout: PrinvoVejle

ISSN 0907-8541

Forsidemotiv: Udsnit af maleriet
"Kirkegården i Olévano"
af Bjarke Regn Svendsen
Foto: Bjarke Regn Svendsen

Indholdsfortegnelse

Forord	4
QR-koder og Løvfald. Kirkegården som en hybrid af natur og kultur <i>Elof Westergaard</i>	8
Skovkirkegårdenes udvikling i Danmark i det 20. århundrede <i>Eivind Wad</i>	14
Skovkirkegårde <i>Jens Dejgaard Jensen</i>	28
Naturkirkegårde – en ny klitkirkegård i Lyngvig <i>Anne-Marie Møller og Mette Fauerskov</i>	34
Skovkirkegårde, gravsteder og parcelhushaver – jo, der er en sammenhæng. <i>Helle Ravn</i>	44
Det skal være smukt. Nogle overvejelser om kirkegårdskultur syd for Alperne <i>Leif Arffmann</i>	52
Kirkegården som maleri <i>Bjarke Regn Svendsen</i>	60
Den nødvendige gravsten – om gravsten som sproglig fordring <i>Sandra Manjula Karen Krøgholt Jørgensen</i>	66
Gravminder på engelske middelalderkirkegårde <i>Brian og Moira Gittos</i>	74
Glimt fra årsmødet <i>Karin Kryger</i>	90
En dag på Vestre Kirkegård <i>Karin Kryger</i>	96
Foreningen for Kirkegårdskultur	98
Bestyrelsen pr. november 2012	100

Forord

Kirkegårdene har det forløbne år tiltrukket sig mange overskrifter. Det kan jo kun betyde, at kirkegårdene nyder stor bevågenhed i den almindelige bevidsthed.

I november 2011 blev der skrevet om individualiseringen af gravsteder, og i *Information* blev kirkegårdsvejleder Stine Helweg fra Københavns kirkegårde, citeret for følgende:

”Personaliseringen kan finde sted i form af plasticvejrhænder, vindmøller, tøjbamser, terrakotta-enge eller skumfiduser, som ledsager den særligt udvalgte sten med personligt motiv eller sågar et fotografi af afdøde. Indimellem lidt af det hele. Ikke mindst på de københavnske kirkegårde er de vant til lidt af hvert. Det seneste, vi har sagt nej til, var en ung mand, som ønskede en gravsten med indbygget fladskærm, der så skulle vise reklamer for de virksomheder, der kunne være interesseret i at sponsorere hans gravsted. Der går grænsen så for os«. Men i øvrigt er der, i hvert fald på de københavnske kirkegårde, vide rammer for, hvad man tillader. Avisen interviewede flere kulturpersonligheder om fænomenet og fik også ridset den historiske baggrund op.

En kritisk røst rejste sig dog, idet tidligere sognepræst ved Skovshoved Kirke og filmskribent ved *Jyllands-Posten* Johs. H. Christensen udtalte: ”Men selv om der skal være rige muligheder for at mindes de døde, så har behovet for selvrealisering både før og efter døden taget overhånd. De aktuelle tendenser i kirkegårdskulturen handler på en vis måde om at fastholde den døde som levende. Det er en slags kulturel fortrængning af dødens barske realitet. Men når du er død, så er du altså død”. Også ud fra en teologisk anskuelse mente han, at behovet for et personaliseret gravmæle er problematisk. Helt i overensstemmelse med provst Johan Exners tanker i *Den danske Kirkegård og dens Problemer* fra 1961 afsluttede

Johs. H. Christensen: "I den forstand er døden jo det mest demokratiske i hele verden. For den tager enhver. Derfor er der heller ingen grund til at fremhæve noget særligt på gravstenen, andet end at man har været her. Vi kommer nøgne til verden, og vi går herfra fuldstændig nøgne. Også derfor er de overdimensionerede gravmonumenter, som man får flere og flere af, en løgn. Når du ligger i graven er det fuldstændig ligegyldigt, om du er statsminister eller murerarbejdsmand. I døden er vi alle lige."

Kulturministeren Uffe Elbæk blev i maj kraftigt kritiseret for at fjerne bevillingen til vedligeholdelse af mindetavlen på kirkegården i Braine i Frankrig over de 79 slesvigske unge danske mænd, der døde i tvungen tysk krigstjeneste under 1. verdenskrig. En tsunami af protester rejste sig, og de gjorde indtryk på ministeren. Kulturministeren havde øjensynlig undervurderet, hvor meget 1. verdenskrig fyldte i danskerne og især sønderjydernes historie og bevidsthed.

Også året 2012 havde sine beretninger om meningsløst hærværk på kirkegårdene. I maj blev tolv gravsten udsat for hærværk på Bække Kirkegård nord for Vejen. Hertil kom



"Kirkegården i Olévano" af Bjarke Regn Svendsen.
Foto: Bjarke Regn Svendsen.

elleve gravsten der var væltet i kirkegårdens mindehave med hjemfaldne gravsten. Senere i juli måned gik det ud over 140 gravsten, der blev væltet eller ødelagt ved et "hærværksor-gie" mod Søby Kirkegård på Ærø. Efterfølgende oplyste Forsikringsoplysningen, at kirkegårdene ikke har noget juridisk ansvar for gravstenene, og at gravstene på kirkegårde ikke er omfattet af nogen forsikringer, med mindre man tegner en helt særskilt forsikring. Så kun hvis gerningsmændene findes, kan gravstedsejerne påregne en erstatning. Kirkegårde- ne lider også under tyves ran af metaller, især kobber, skrev aviserne i september. Københavns Politi vurderer, at det især er folk fra Sydeuropa, der kommer til Danmark for at snuppe det værdifulde kobber. Nu har tyveri af metaldekorationer og bronzebogstaver eksisteret lige så længe, som man har benyttet metal på gravminder, men hvad enten det er uden- landske eller hjemlige tyve, er det et alvorligt problem og traumatisk for de efterladte.

Det er tilsyneladende kommet bag på mange, at hvis man ikke er medlem af folkekirken, så har man heller ikke krav på at blive begravet af en præst i en kirke, ligesom et gravsted på et af folkekirkens kirkegårde er dyrere. Det skrev aviserne en del om i juni måned, men hvorfor det er så overraskende, at man ikke kan nyde fællesskabets goder uden betaling, når man har meldt sig ud af fællesskabet, kan forekomme lidt gådefuldt. Imidlertid fandt en del dette forhold problematisk.

Og så viser det sig, at vores kirkegårdskultur går længere tilbage end først antaget. Arkæologer finder flere og flere beviser for, at kristendommen var indført i Danmark lang tid før, Harald Blåtand tog æren for det på den store Jellingsten. I f.eks. Ribe er der fundet flere kristne grave fra 100 år før Harald Blåtand. Meget tyder på, at kristendommen kom til Danmark mere via rejsende handelsfolk end nidkære mis- sionærer, og at der var tale om en glidende overgang fra den gamle asatro til kristendommen.

Også byen København syntes at have været et vigtigt regio- nalt knudepunkt i Øresund længe før, Absalon i anden halv- del af 1100-tallet byggede "borg ved havn". Det godt gør fund fra metroudgravningen ved Rådhuspladsen, hvor grave fra begyndelsen af 1100-tallet fra en større kirkegård er ble- vet fundet. Udgravningerne godt gør, at København var en rigtig by, inden Absalon fik den af kong Valdemar den Store. Så også kirkegårdskulturen i København er af ældre dato end først antaget.

I oktober fik man den nedslående nyhed, at svampesygdommen *cylindrocladium buxicol* (buksbomkvistdød), har bredt sig, og på de københavnske kirkegårde har man måttet fjerne mange syge planter. Buksbommen har stor betydning for havekulturen og dermed også kirkegårdskulturen, da buksbommen har en vigtig havearkitektonisk funktion. Sygdommen vil desværre nok blive et problem for mange af landets kirkegårde i de kommende år.

Uagtet man kan konstatere, at de individuelle gravsteder vinder frem, så er der dog også en anden tendens i kirkegårdskulturen. Skov- og naturkirkegårdene er populære som aldrig før. Derfor er temaet for dette års udgave af Kirkegårdskultur skov- og naturkirkegårde. Kirkegårdsleder Jens Dejgaard Jensen og landskabsarkitekterne Eivind Wad, Mette Fauerskov og Anne Marie Møller samt etnolog Helle Ravn behandler under forskellige synsvinkler dette tema i deres artikler. Provst Elob Westergaard skriver med afsæt i det nye fænomen på gravsten, QR-koder, om kirkegårdenes natur og kultur. Provst Leif Arffmann tager os på en tur til Italien og fortæller om kirkegårdskulturen der. Sprogpsykolog Sandra Manjula Karen Krøgholt Jørgensen behandler gravstenen som sproglig fordring. To skotske forskere Brian og Moira Gittos har en årrække studeret de middelalderlige gravsten i Storbritannien og kan dokumentere, at kirkegårdene i middelalderen har rummet langt flere gravsten og monumenter, end man almindeligvis forestiller sig. Endelig fortæller billedkunstneren Bjarke Regn Svendsen i ord og billeder om kirkegården som maleri.

Redaktionen

QR-koder og Løvfald. Kirkegården som en hybrid af natur og kultur

Af Elof Westergaard

Provst og formand for Foreningen for Kirkegårdskultur

”Scan og se mere om Ove”. Sådan står der nederst på et gravsted, som jeg for nylig så på en kirkegårdsvandring. En porcelænsplade med en QR-kode (Quick response) som del af et gravminde er en af årets nyskabelser. Disse QR-koder kan enten sættes på stenen eller mere diskret på en lille sokkel. På kirkegården kan man så med et tryk på sin smartphone læse mere om afdøde. Her er plads til, at de pårørende kan fortælle den afdødes liv i ord og billeder.

Det er en rigtig god ide med disse stregekoder. Jeg skal gerne indrømme, at jeg umiddelbart følte mig noget fremmed over for denne nyskabelse, men det gør jeg ikke længere.

Disse QR-koder er nemlig et godt modstykke til den større og større grad af anonymisering, som har fundet sted på kirkegården igennem de sidste halvtreds år. Det er yderst sjældent, at vi i dag ser gravsten, hvor inskriptionerne giver andre oplysninger om afdøde end fornavn, efternavn, fødselsår og dødsår. Bibelsteder, mindeord og afdødes erhverv finder i dag sjældent plads på den lille mindeplade i græsset. QR-koden, lille og diskret, åbner nu igen for en større fortælling om den afdøde.

Desuden tilbyder QR-koderne placeret på kirkegården en løsning på et forhold, som oftest bliver undervurderet, nemlig betydningen af stedet, det konkrete fysiske gravsted. Jeg er sikker på, at det er af betydning at vide, hvor den afdøde ligger. Det er godt at kunne lægge en blomst på en grav. Det er godt at vide, hvor den døde er gravsat. De digitale mindesider har hidtil været løsrevet fra gravstedet, og lige meget

hvor intimt og personligt disse mindesider har fremstået, har jeg i alt fald savnet forbindelsen til "virkeligheden", dvs. graven. De nye digitale muligheder, som ligger i QR-koden, forbinder således på en fin måde det personlige minde og den konkrete død.

Natur – kultur

Kirkegården er en hybrid mellem natur og kultur, og det er vigtigt, at den danske kirkegårdskultur fortsat giver plads til og udvikler begge elementer. Det er endnu en grund til, at jeg hilser de nye QR-koder velkommen. Det personlige mindeaspekt, som de repræsenterer, bør fortsat medtænkes i en kirkegårdsudvikling, der ellers i stigende grad er præget af det grønne og tanken om den dodes indoptagelse i naturen.

Kirkegårdene er i disse år under store forandringer, hvad beror både på ændrede livsforhold (øget mobilitet, og deraf ønske om mindre pasningskrævede gravsteder), ændret syn på naturen og døden og på en stigende rationel økonomisk styring af kirkegårdsdriften. Fra at have vægtet samspillet mellem have og sten går kirkegårdsudviklingen derfor i retning af et mere skovagtigt præg, hvor plads til et konkret minde, en gravsten eller en på anden måde synlig markering, ikke længere er en selvfølge.

Kirkegårdskulturen bør imidlertid ikke kun vægte det moderne bymenneskes længsel efter at indgå i og hvile i den "evige" natur. Det er en fortsat kvalitet og værdi ved kirkegårdskulturen, at der er plads til både natur og kultur, til det grønne og det historiske minde.

Kirkegårdens hegnede område er ikke kun en have, en park, en skov, ligesom det heller ikke kun er en by fuld af tegn over dem, der tidligere levede i det omkringliggende samfund.

Kirkegårdens særkende er netop at være en hybrid mellem natur og kultur. Og kultur forstået som det, at der i ethvert kirkegårdsanlæg, uanset om det har have-, park- eller skovkarakter er plads til en markering, et tegn, som fortæller, at den afdøde ligger begravet netop på dette sted. Et gravminde, som samtidig gerne må afspejle afdødes liv og det lokale liv, som bliver levet netop på denne egn.

Gravminderne og gravenes udsmykning skal desuden ikke unødigt begrænses; derimod skal der være frihed til såvel

kulturelle som religiøse symboler og ytringer, så kirkegården fortsat kan afspejle det samfund, vi lever i, og de fællesskaber, som vi hver især indgår i.

Plads til bladfald og forgængelighed

I løbet af det tyvende århundrede blev kirkegårdene mere og mere velplejede, og de fremtræder oftest som smukt velholdte anlæg. Men jeg skal gerne indrømme, at jeg ofte har savnet større plads til forfaldet, plads til, at bladene kan ligge og visne, og hækkene kan stå i en mere utæmmet form. Anlægget skal ikke være oplejet, og kirkegården skal ikke henligge i en rodet uorden, men kirkegården må gerne afspejle det menneskelige vilkår, at alting har sin tid. De mere skovagtige kirkegårde giver efter min opfattelse mere plads til forfaldet og minder mig om det fællesskab, der er mellem mennesker og træernes blade, at vi alle falder til jorden.

Oplevelsen af forgængelighed kom stærkere til udtryk på tidligere tiders kirkegårde. H.C. Andersen skildrer i *En historie fra klitterne* fra 1859 en kirkegård på følgende måde: "Kirketjenesten var endt, Menigheden kom fra Gudshuus ud paa Kirkegaarden, hvor dengang som endnu ikke fandtes eller findes Træ eller Busk, ikke en plantet Blomst eller en Krands lagt paa Graven; knoldede Høider vise, hvor de Døde ere jordede, et skarpt Græs, pidsket af Vinden, voxer over hele Kirkegaarden; en enkelt Grav har maaskee et Monument, det vil sige en hensmuldret Træbul, tilhugget i Liigkisteform... Vinden og Havgusen forvitrer snart det henlagte træstykke...".

Jeg ønsker ikke at rulle kirkegårdene tilbage til 1859, fjerne det tyvende århundredes præg, men det er en kvalitet ved et kirkegårdsanlæg, at det er mærket af tiden. Det må gerne være mærket af vind og havgus, og det må gerne på dette sted kunne ses, at livet er forgængeligt, at alting smuldrer og går til. Det behøver vi ikke dække til med tons af grus.

Den øgede interesse for skovkirkegårde og det stærke ønske om mere grønne kirkegårde vil uundgåeligt give større plads til et sådant æstetisk udtryk, hvor vi vægter forgængeligheden og indoptagelse i naturen. Opmærksomheden på kirkegårdenes økonomi vil desuden fremme udviklingen af mindre pasningskrævende kirkegårde. Æstetik, natursyn og økonomiske interesser vil formodentlig vise sig at arbejde i samme retning.

Værn mod glemsel

Der er således mange gode grunde til at udvikle kirkegårdene i en mere grøn retning. Men man skal samtidig være opmærksom på ikke at lade grønheden tage helt over. Maleren Bjarke Regn Svendsens fine maleri på årsskriftets forside illustrerer netop det, som er kirkegårdens særkende, og som vi skal værne om.

Svendsens maleri viser et udsnit af et italiensk gravminde med et portræt af den afdøde, en mand i jakkesæt og med et veltrimmet overskæg, og en gren med blade i forfald, og en gren, der med blade, der slynger sig hen ove stenen. Såvel den afdøde som bladene har deres plads på kirkegården.

Kirkegården er ikke et sted udelukkende præget af natur, det er også et sted, som altid vil fortælle om livet. Kirkegården er ikke skabt til glemsel, men den er stedet, hvor vi får mulighed for at erindre og huske og se spor af tidligere generationer.

Er der så plads til dette mindeaspekt på de allerede etablerede skovkirkegårde? Det er der, men udviklingen går i retning af mindre pluralisme, mindre frihed og mindre sans for det personlige mindes betydning.

En smuk septemberdag besøgte jeg sammen med et par andre i bestyrelsen Høsterkøb Kirkegård i Nordsjælland. Kirkegården er en perle. Den blev anlagt i 1932, udarbejdet af G.N. Brandt og kgl. skovrider A. Holten. Kirkegården er en bøgeskov med en række grusbelagte hovedstier og gravsteder i skovbunden. Her er mulighed for såvel kiste-, urne og fællesgravsteder.

Gravene skal følge skovens bunddække, og de pårørende må heller ikke ændre på kirkegårdens terrænforhold. I kirkegårdens vedtægt står der: "Alle gravsteder er dækket af den naturlige skovbund, som skal respekteres både i forhold til terrænform og til den naturlige skovvegetation. Det betyder, at du heller ikke må ændre på gravstedets nuværende terræn, at du ikke må placere indgangssøjler, trædesten, bænke, perlesten, knuste stenmaterialer, belægninger og lignende på gravstedet." Dog må man gerne lægge afskårne blomster ved gravstenen.

Der er en rig variation af gravstedstyper på Høsterkøb Kirke-

gård, og selv om de små natursten klæder kirkegården bedst, er der en vis charme over det mangfoldige udtryk som præger den. Det ødelægges på ingen måde det overordnede indtryk af kirkegården i bøgeskoven.

Juelsminde Skovkirkegård er en anden skovkirkegård, men den er af nyere dato, anlagt i 1994-95 efter tegnestuen Jørgen Ginnerup og I.P. Junggreen Haves tegninger. På denne kirkegårds hjemmeside bliver det fremhævet, at skovkirkegården er et stykke natur. Alligevel er der på denne kirkegård dog også plads til gravsten, dog med visse restriktioner:

”Gravminderne må kun være upoleret marksten uden sokkel, og størrelsen må ikke overstige 60 x 50 cm. Der må ikke foretages udsmykning af stenen (f.eks. fugle eller symbol i sten). Gravstederne er beregnet til højst fire urner, men der må kun anbringes én sten pr. gravsted.”

Jeg kan til nød forstå reglerne om, at der kun må vælges marksten, og at der er regler for stenedes størrelse. Men jeg finder det direkte forkert, at man i vedtægterne har sat begrænsninger på indholdet af gravmindernes inskriptioner.



Kirkegården i Olévano
af Bjarke Regn Svendsen.
Foto: Bjarke Regn Svendsen.

Sådanne regler beror formodentlig på den fejlagtige opfattelse, at skovkirkegårde skal ses som mere neutrale rum, fri af kulturelle og religiøse kendetegn.

Tanken om skovkirkegården som et neutralt rum er absurd. For hvad er et neutralt rum? Intet rum er neutralt, når et menneske gæster det og ser det med sine "egne" øjne.

Såfremt vedtægten beror på et ønske om at tage hensyn til den, der kan blive stødt over at se et kors, en fugl eller en stjerne, er det et forkert hensyn at tage. For kirkegården er en hybrid mellem natur og kultur, og kultur er aldrig neutral. Den er mangfoldig, og mangfoldigheden er en værdi, som ikke skal mindskes af hensynet til den, der bliver stødt af at se et kors.

For øjeblikket er vi i Silkeborg, hvor jeg er provst, også ved at forberede etableringen af en skovkirkegård, og her vil det indtil videre end ikke være muligt at sætte et gravminde på gravstedet. Det er, hvad Naturstyrelsen har tilladt.

Tendensen er klar, mindeaspektet har vanskeligere kår, når vi etablerer skovkirkegårde i dag. Det er ærgerligt, for skovkirkegårde skal have plads til et gravminde, hvis de skal udvikles som kirkegårde og ikke kun blive et alternativ til havet, hvor asken kan drysses ud. Skov og hav sletter de døde, mens vi på en kirkegård nøjes med at dække den døde til og dernæst giver de pårørende plads til i taknemmelighed at rejse en gravsten og forme et mindested.

Mit ønske er: Må skovkirkegårdene blive til kirkegårde med plads til både træer og mindesten, blade og symboler.

Skovkirkegårdenes udvikling i Danmark i det 20. århundrede

Af Eivind Wad

Landskabsarkitekt m.a.a., m.d.l., Aarhus

På **Mariebjerg Kirkegård**, anlagt i 1929-1936 af havearkitekt G.N. Brandt, findes en af landets smukkeste skovafdelinger. Man går, via en åbning i takshækken, ind i en egeskov formet som et rektangulært rum på størrelse med en lille fodboldbane. Rummet er omkranset af ca. 2,5 meter høje mørkegrønne takshække. Man går på trådte stier i skovbunden, bestående af vilde græsser og urter samt enkelte buske. På grund af den mørke baggrund, takshækken giver, har man fornemmelsen af at være midt inde i Rold Skov og ikke i

Poetisk og frodig skov på Mariebjerg Kirkegård.
Foto: Eivind Wad.



Gentofte på kanten af millionbyen København. I denne skov kan man blive stedt til hvile i såvel urner som kister. Graven kan markeres med en lille skulptur, et egetræskors, tildannet på smukkeste vis. Navnetrækket udføres med bronzebogstaver.

Samme G.N. Brandt tegnede i 1933 en kirkegård til Høsterkøb Kirke i Birkerød. Kirkegården kom til at ligge i den tilstødende bøgeskov. Planlægningen foregik sammen med skovrider A. Holten. Kirkegården er Danmarks første egentlige skovkirkegård beliggende i en bøgeskov. Man går ind på kirkegården som ind i enhver anden dansk bøgeskov, gennem skovbrynet, ind på en snoet skovsti. Man går i løvsale under bøgenes kroner. Skovbunden er hovedsageligt unge bøge på vej op. Det varer lidt, inden man opdager, man går på en kirkegård. Man ser det ved, at der hist og her titter nogle runde marksten op af skovbunden med navnetræk på, nogle med buketter ved, andre ikke. Omkring nogle af stene er der plamager med vinca, ellers er skovbunden dækket af græsser og bøgeopvækst. Smukt, enkelt og ligefremt. Som grænse mod den øvrige skov er sat et ikke særligt smukt trådhegn.



At færdes på Høsterkøb Kirkegård er som at gå i en...

... typisk dansk bøgeskov, blot med mindsten der titter frem. Foto: Eivind Wad.



I **Herning** tog man i 1964 det næste skridt ved at udskrive en nordisk idé-konkurrence om indretningen af byens nye kirkegård. Konkurrencen blev vundet af arkitekt Knud Joos og landskabsarkitekt Jørn Palle Schmidt. De foreslog en egeskov, vel et par hundrede meter lang og hundrede meter bred. I skovbunden var der i starten græsser og spredte busketter med snebær. Egeskoven er omkranset af et bredt bælte med græs og yderst en randbeplantning.

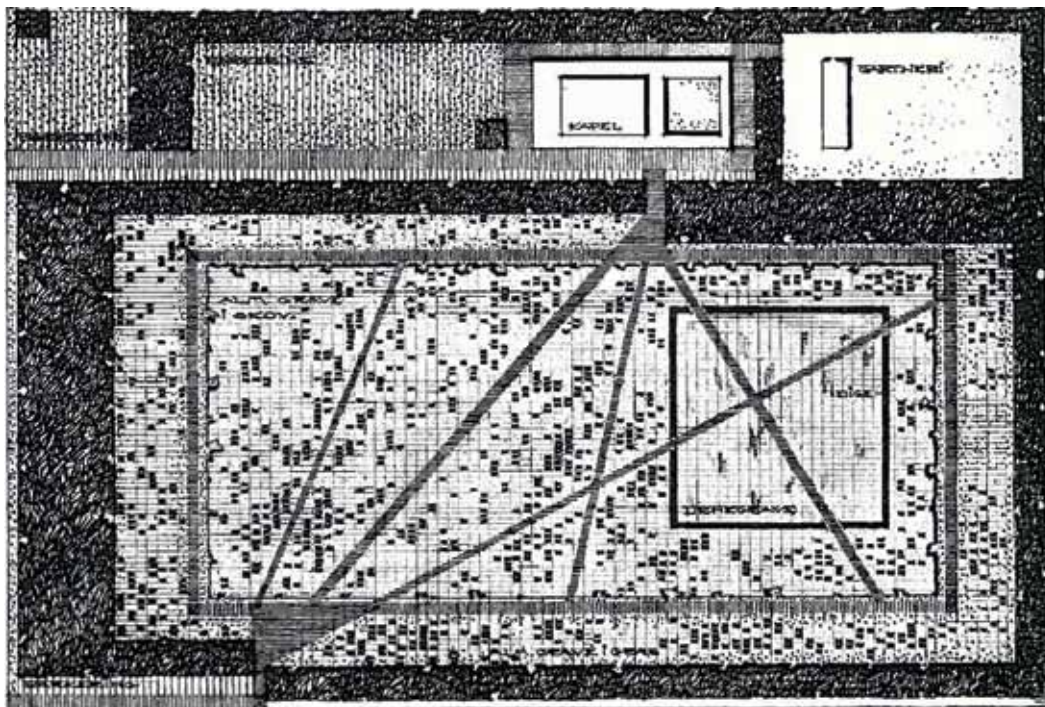
Efterhånden som gravstederne blev taget i brug, blev disse beplantet med vedbend, vinca, hasselurter, bregner m.m., samt en mængde løgplanter.

Skoven og den omkransende græsflade er inddelt i felter á 300 x 300 cm. Man kan blive stedt til hvile i såvel kister som urner. På græsfladen består gravminderne af liggende, østvendte store, smukke granitplader med indhuggede navnetræk.

I skoven er valg af gravminder frit, men alle er østvendte og placeret i lige rækker i gravfelternes vestende. Gravstedsejerne planter ivrigt alle former for sommerblomster på gravene. Afdelingen blev taget i brug i 1969. De første år gik det efter sigende noget trægt med at få folk til at vælge begravelsessted her, men nu godt fire årtier senere er hele skoven ved at være besat.

I dag præges afdelingen af de store smukke bredkronede

Knud Joos og Jørn Palle Schmidts plantegning til Herning Nordre Kirkegård. Planen er gengivet fra Grøn Form og Grønt Modspil, af Annemarie Lund.





egetræer og den frodige grønne skovbund. De forskelligartede gravminder og de knaldrøde sommerblomster, som dominerede billedet, da jeg lærte stedet af kende i starten af 80'erne, virker i dag nærmest befriende og er en del af mangfoldigheden og det personlige præg, som kirkegården også skal rumme.

Efter anlæggelsen af disse tre forskellige, men toneangivende bud på skovkirkegårdens udtryk i Danmark i det 20. århundredes første to-tredjedele, sker der i århundredets sidste tredjedel en eksplosion i anlæggelsen af mange mindre skov- og parklignende afdelinger ved kirkegårdene rundt omkring i landet.

Ved **Elev kirke** blev der i 1983, efter tegninger af landskabsarkitekt Sven Hansen, anlagt en kirkegårdsudvidelse, for størstedelens vedkommende med traditionelle gravsteder omkranset af takshække, men der blev også anlagt en lille lund beplantet med højstammede vinterege med bund af

Det skiftende lys i egenes løv og den frodige skovbund giver Nordre Kirkegård en helt særlig karakter. Foto: Eivind Wad.

Den lille lund
med vinterege på
Elev Kirkegård,
23 år efter anlæggelsen.
Foto: Eivind Wad.



græs. Her kan man blive stedt til hvile i urne og lægge en
granitplade i græsset, som mindesten.

Man forstår jo så godt,
at dette skovafsnit på
Vestre Kirkegård er mange
aarhusianeres foretrukne
hvilested.
Foto: Eivind Wad.

På **Aarhus Vestre Kirkegård** anlagdes i 1986-87 en skovaf-
deling på et tomt areal vest for det lille kapel efter tegning
af overgartner Niels Toft. Her kunne man selv vælge hvil-
ken træart man ønskede plantet på sit gravsted. Til gengæld
er det bestemt ved servitut, at beplantningen på gravstedet
er græs, og at mindepladen skal være liggende i niveau med
græsset og af granit. Mindepladerne er bevidst lagt i grupper
uden lige linier.



I **Fjeldsteds Have i Ry**, på en meget skrånende grund med kildevæld og udsigt til Himmelsbjerg, blev der i 1969 anlagt en traditionel kirkegård bestående af fire større gravrum omkranset af bøgehække. De fire rum var placeret i hvert sit terrænniveau med flere meters højdeforskel imellem, som en terrassekirkegård.

I starten af 90'erne opstod der i Ry menighedsråd et ønske om etableringen af en skovkirkegård. Ønsket førte til, at der i 1993 blev udarbejdet en helhedsplan til Ry Kirkegård med en ny skovafdeling placeret på de to øverste niveauer af terrassekirkegården.

De to rum i terrassekirkegården, som i dag udgør skovafdelingen, var på dette tidspunkt ikke taget i brug, men henlå med affaldsdepoter.

I 1996 blev den endelige plan til den nye skovafdeling udarbejdet. Afdelingen blev udformet som et lille landskab med to høje, en dal, en skovsø og et vandløb, som senere skulle etableres ned igennem de øvrige terrasseafsnit mod vest. Afdelingen blev komponeret over korset, treenigheden og den syvarmede lystestage. Noget af vandet fra kildevældet, som i 1969 var blevet drænet bort, blev pumpet op til tre små kilder i en granitplade i søen.

Forslag til helhedsplan til Ry Kirkegård i 1993.

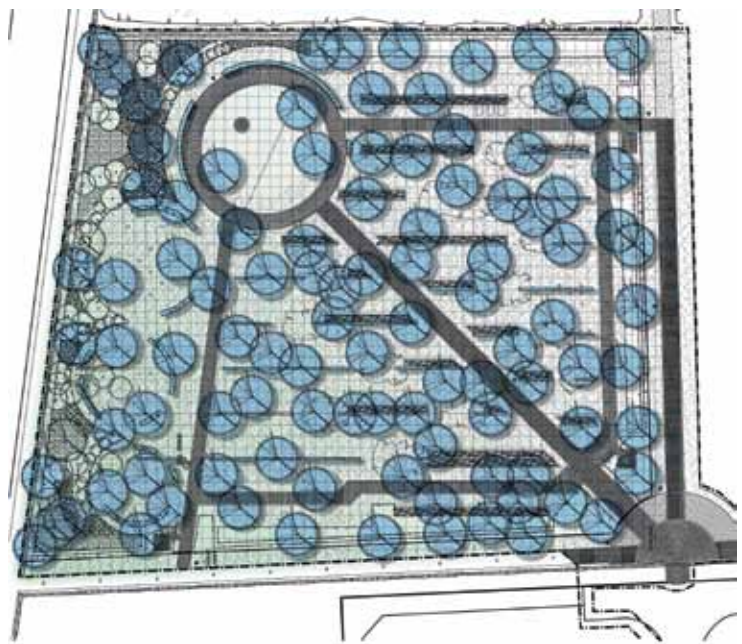


Skovsøen i skovafdelingen
på Ry Kirkegård.
Foto: Jens Bygholm 2003.



Beplantningen i afdelingen er lunde med asketræer med en bund af skovjordbær, vedbend, bregner, bispehuer m.m. Afdelingen er inddelt i felter á 300 x 300cm, hvor man kan blive stedt til hvile i såvel kiste som urne. Mindestenene skal være groft tildannede granitsteler, liggende eller stående i grupper. Afdelingen blev taget i brug i 1998 og i årene derefter blev ca. 78 % af bisættelser og begravelser ved Ry Kirke effektueret i denne afdeling.

Folk i Ry har taget overvældende godt imod denne skovpark, som det har udviklet sig til. Fjeldsteds have, som var en folkepark i 50'erne og 60'ernes Ry, er på en måde genfødt ved skovsøen imellem lunde af ask, med udsigt til Himmelbjerget.



Plan til Holme Skovkirke-
gård. Fyrre- og egeskov
med stauderabatter på
østside af nord-syd gående
ryghække.



Færdes man på fortovet langs Hjulbjergvej i Holme, ser man ind i denne smukke skovpark skabt af Hans Jørgen Nielsen.
Foto: Eivind Wad.

Helhedsplanen og planen til skovafdelingen er tegnet af forfatteren.

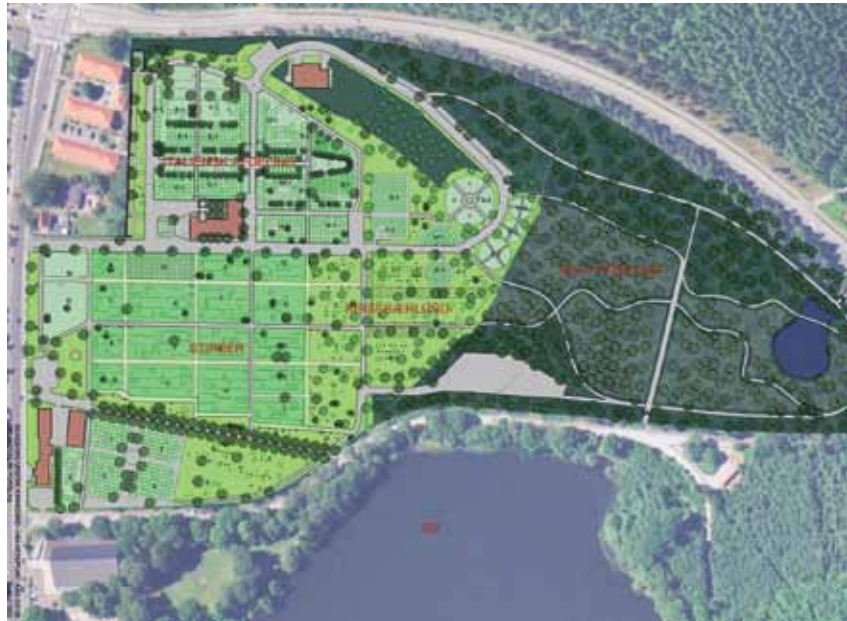
I **Holme ved Aarhus** indviede man i pinsen 2006 en ny skovafdeling. Skitserne til afdelingen blev tegnet i 1998 af landskabsarkitekt Hans Jørgen Nielsen. Afdelingen er indrettet i en eksisterende fyrreskov. Fyrretræerne blev udtyndede, og der blev plantet ryghække af taks. Langs takshækkenes østside er der stauderabatter, hvor mindestenene i granit sættes opretstående. På takshækkenes vestside lægges mindestenene i granit plant med græsset. Urner og kister kan sættes i græs eller ved stauderabatter efter eget valg. Omkring den centrale skulpturplads med stauder kan urner sættes anonymt. Mod nord langs randbeplantningen udformedes nogle runde græsrum med vægge af bøg. Her kan kister og urner nedsættes under mindeplader i græs.

Afdelingen blev færdigprojekteret og gennemført af forfatteren i 2003 – 2006.

I det første årti af det 21. århundrede er ønsket i menighedsråd og kirkegårdsbestyrelser om anlæggelse af skovkirkegårde ganske udbredte. Ved næsten alle henvendelser fra kirkegårdene til min tegnestue udtales der ønsker om anlæggelse af skovafdelinger.

I øjeblikket er vi på min tegnestue i gang med anlæggelse af tre nye skovafdelinger.

Helhedsplan til Silkeborg
Vestre Kirkegård med ny
skovafdeling.



Til **Silkeborg Vestre Kirkegård** udarbejdede tegnestuen Wad Landskabsarkitekter i 2009 en ny helhedsplan indeholdende en skovkirkegård efter ønske i kirkegårdsbestyrelsen. Afdelingen indrettes i en eksisterende fredskov, som menighedsrådet ejer. Naturstyrelsen og Silkeborg Kommune har givet tilladelse i forhold til skovloven og landzonetilladelse. Skoven ligger i umiddelbar tilknytning til den eksisterende kirkegård. Skoven er omkranset af et lavt jorddige, der udbygges en anelse og beplantes med skovbrynsplanter.



Indgangen til skoven sker gennem denne mindelund med teglvægge til opsætning af navnetræk.



Jorddiget findes altså delvist i forvejen, men synliggøres og beplantes. Der etableres låger fra skovstierne omkring. Her ved tydeliggøres at man går ind på en kirkegård.

I skoven kan man blive stedt til hvile i urner, men der må ikke sættes mindesten. Ved indgangen fra den eksisterende kirkegård etableres nogle skulpturelt udformede vægge i tegl eller evt. granit, hvor navne på de i skoven hvilende kan sættes. For at man kan færdes rundt i skoven etableres nogle simple skovstier i grus. Ellers lades skoven urørt.

Skovens karakter bevares urørt, bortset fra smalle grusstier. Foto: Eivind Wad.

Fra den kommende skovafdelings udsigtsbænk får man udsyn til Silkeborg bymidte. Foto: Eivind Wad.





Helhedsplan til Grene Kirkegård med den nye naturafdeling mod øst. Grindsted Ådal ligger syd for kirkegården.

Ved **Grene Kirkegård** er vi i gang med etableringen af en ny naturafdeling. Grene Kirke og Kirkegård er beliggende på den nordlige bred af Grindsted Ådal, lidt vest for Billund. I forlængelse af den eksisterende parkafdeling anlægges en egeskov og en åben græseng med spredte egetræer og hvidtjørn. Både i skoven og på græsengen bevares den eksisterende vegetation af vilde græsser og urter. Såvel fra den eksisterende kirkegård som fra den nye naturafdeling er der udsigt og direkte adgang til ådalen syd for. Ådalen bliver et dominerende træk, som ses fra hele kirkegården.

Engen på Grene Naturkirkegård med granitsteler. Den eksisterende vegetation er bevaret.



Holstebro Kirkegårde er på Egekirkegårdens nordlige tredjedel i gang med anlæggelsen af en naturafdeling. Afdelingen afgrænses mod øst, nord og vest af et græsklædt jorddige. Inden for diget plantes en lysåben løvskov med ornæs-birk, eg og tretorn med bund af vilde græsser og urter. I løvskovens midte anlægges en lysning med åben græseng også med vilde græsser og urter.



Naturafdelingen på Egekirkegården i plan og illustration.



På begge disse naturafdelinger kan man blive stedt til hvile i såvel kister som urner. Gravene er organiseret i et 300 x 300 cm modulnet. Som gravsten arbejder vi med groft kløvede klippestykker og maskinkløvede granitsten med inskriptionen vendt mod øst.

Da jeg i foråret var på Bornholm, besøgte jeg Louisenlund tæt ved Østermarie. Louisenlund er en begravelsesplads fra germansk jernalder. Stedet fremstår i dag bevokset med løvskov, græsser og vilde urter. Spredt imellem træerne står henved 50 store smukke bautastene. Arkæologerne på Born-

Louisenlund på Bornholm.
Gravplads fra germansk
jernalder. Foto: Eivind Wad.



Bautastenene står smukt i
den lyse skov på anemone-
tæppet. Foto: Eivind Wad.

holms Museum kan ikke sige, om der også var træer på begravelsespladsen i jernalderen, men hvorfor ikke? Stengærdet omkring stedet er en nyere tilføjelse, som Frederik den VII fik udført, efter at han købte stedet under et besøg i 1851.

For mig er ringen sluttet. Vores egen fortidshistorie og naturen omkring os er udtømmelige kilder til inspiration til indretningen af fremtidens grønne kirkegårde. I min relativt korte levetid er vores syn på naturen vendt 180 grader. I min barndom dækkede man engene og mergelgravene til, som regel med affald og lidt jord, rettede åer ud og fælde-læhegnene. Jeg er stolt af, at kunne sige, at min far var en undtagelse. Han startede træplantningen på sin jord allerede i 60'erne. I dag er alting forandret, heldigvis, og hvad er dog mere naturligt, end at vi også i evigheden vil hvile i den natur, som vi holder så meget af. Det har også været traditionen i det lange historiske perspektiv.

Da jeg engang i 1980-erne gik en tur på Vind Hede i Ulfborg Statskovdistrikt og søgte efter de sidste urfugle, faldt jeg over denne perle af en tueeng. Urfuglen kom jeg for sent til at opleve. Foto: Eivind Wad.



Skovkirkegårde

Af Jens Dejgaard Jensen

Kirkegårdsleder, medlem af Foreningen for Kirkegårds-kulturs bestyrelse

Skovkirkegårde er populære i disse år. Skovene er populære, og skovarealerne er øget betragteligt de senere år, og befolkningen bruger skovene som rekreative områder: til motion, naturoplevelser – eller bare til en spadseretur.

Men hvad er definitionen på en skovkirkegård? Vi ved alle hvad "skov" betyder og hvad "kirkegård" betyder, men hvad dækker det sammensatte begreb over? Ordet er anvendt om meget forskellige kirkegårdsanlæg, hvilket man let kan opleve ved et opslag på internettet.

Lad os stille spørgsmålet: Hvornår bliver en beplantning til "skov"?

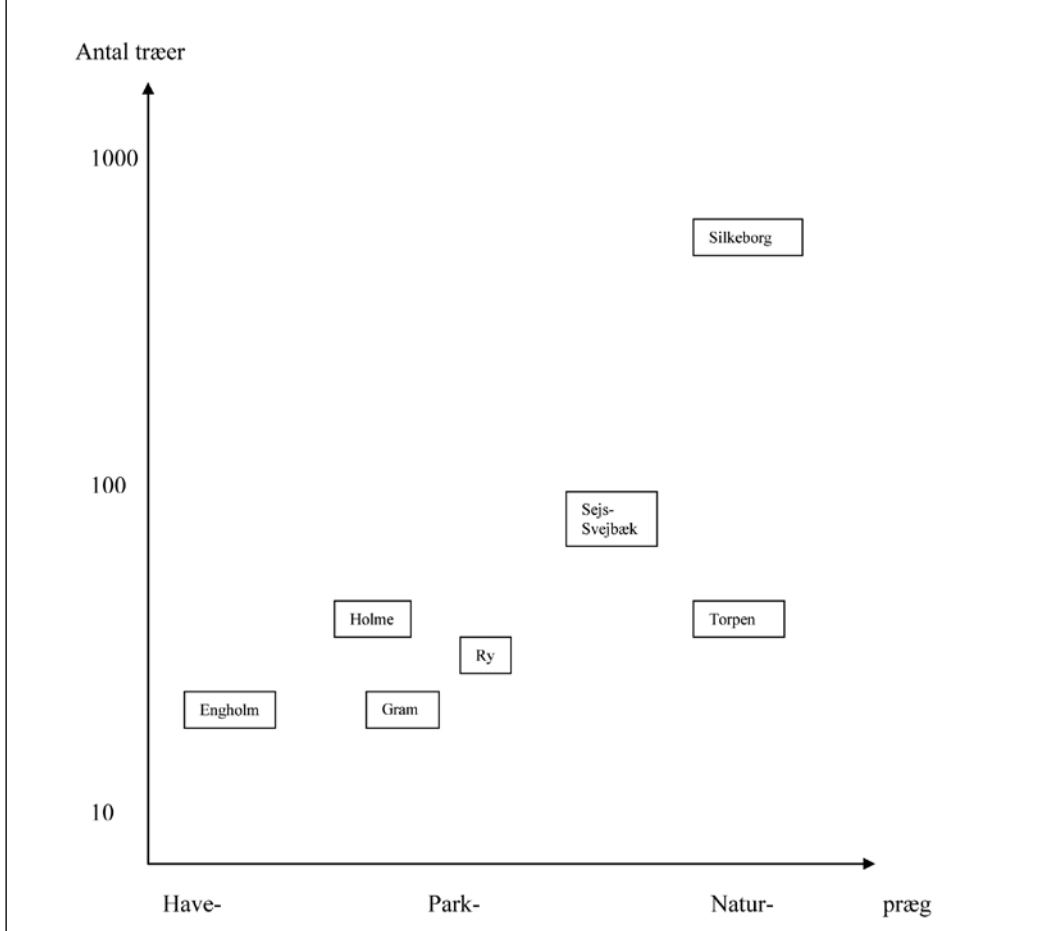
Skovloven definerer ikke nærmere, hvad og hvor meget en skov er.

Den mest præcise definition, jeg kan finde, er fra *FAO*: En skov har et areal på mindst 0,5 ha, træarterne er mindst 5 m høje, når de er udvoksede, og kronedækket udgør mindst 10%. Følger vi *FAO's* definition, vil en meget stor del af Danmarks kirkegårde være skovkirkegårde. Bare randbeplantning plus gravstedsbeplantning vil nemt kunne have et kronedække på mere end 10% på en gennemsnitlig dansk landsbykirkegård. Men det er nok ikke lige det, vi tænker på, når vi nævner ordet skovkirkegård.

Karen Sejr og Susanne Guldager diskuterer ligeledes, hvad en skov er i kirkegårdssammenhæng – og nævner kronedække på mindst 60% som helt centralt, hvis en træbestand skal give publikum en fornemmelse af skov.

I en dansk sammenhæng kan vi måske godt tilpasse *FAO's* definition af en skov:

- Det drejer sig om træer af en vis størrelse og art (eg, bøg, ahorn, fyr, lærk, birk m.fl.).
- Træerne danner en sammenhængende bevoksning af en vis størrelse.



- Træerne har et kronedække på 60-100%. Man har en oplevelse af at gå under et løvtag, når man færdes i skoven.

Man kan skematisere de forskellige typer af skovkirkegårde på anden vis (fig.1). Her kan man kategorisere en skovkirkegård efter plejeniveau (have-, park- eller naturpræg) og efter træbeplantningens omfang (få, flere, mange træer). Men det samlede begreb for en skovkirkegård kan være, at der er en sammenhængende træbevoksning med et kronedække på mindst 60 %. Det er en meget rummelig definition, måske for rummelig. Men til gengæld rummer definitionen den nuværende brede brug af ordet "skovkirkegård".

Historiske skovkirkegårde

Skovkirkegården i München, udført af Hans Grässel i begyndelsen af 1900-tallet, er den første planlagte kirkegård, hvor gravsteder og bygninger blev rettet ind efter skoven. På samme vis var naturen den forudsætning, som Skogskyrkogården i Stockholm, udført af Gunnar Asplund og Sigurd Lewerentz 1915-1940, skulle underordnes.

Fig. 1. Skovkirkegårde kan kategoriseres efter størrelse og plejeniveau. Jeg har forsøgt at placere de omtalte kirkegårde i koordinatsystemet, efter størrelse og plejeniveau.

Herhjemme er Høsterkøb Kirkegård, planlagt af G.N. Brandt i 1933, også en kirkegård, der er indrettet i et eksisterende skovareal.

Disse tre kirkegårde har alle deres udspring i eksisterende skov - men en hyppig type skovkirkegård er også en kirkegårdsafdeling, der anlægges med skovpræg – det gjorde G.N. Brandt f.eks. i 1936 på Mariebjerg Kirkegårds skovafdeling.

Fig. 2. Sejs-Svejbæk Kirkegård, Århus stift. Kirkegården afgrænses af en bræmme af træer i uklippet græs, hvor der er gravsteder. Her spilles på kontrasten mellem naturpræg og havepræg i gravgårdene længere inde på kirkegården. Landskabsarkitekt Torben Schönherr har tegnet kirkegården. Foto: Jens Dejgaard Jensen.

Eksempler på nye og kommende skovkirkegårde

Ud over billedeksemplerne i fig. 2-4 vil jeg nævne enkelte andre til belysning af spændvidden i opfattelsen af, hvad en skovkirkegård er.

Gram Skovkirkegård, Haderslev stift, fra 1993 består af højstammede løvtræer og Rhododendron samt klippet græs – her er ikke naturpræg, men parkpræg.





Fig. 3. Torpen Kirkegård, Helsingør stift. 1800 m² randbeplantning er i 2012 taget i brug til urnenedsætninger. Her er naturpræg med uklippet græs og bregner. Som gravminder bruges egetræskors.
Foto: Lene Halkjær Jensen.

Engholmkirken, Helsingør stift, er anlagt med skovkirkegård i 1994. Og den er delvist tilplantet med eg, hvorunder der er klippet græs og gravsteder.

Ry Kirkegård, Århus stift, har en skovafdeling tegnet af landskabsarkitekt Eivind Wad, som beskrives på kirkegårdens hjemmeside: Skovafdelingen er anlagt som et naturområde, hvori indgår skov bestående af asketræer og med en skovbund af skovjordbær, bregner, johannesurt og vedbend, græs- og kløverarealer med forårsblomster samt søen og kirsebærlunden, som udgør centrum i afdelingen.

Silkeborg Kirkegård, Århus stift, ejer ca. 4 ha fredskov i tilknytning til den eksisterende kirkegård. Her planlægger man at åbne for urnebegravelser. Skovarealet er kuperet og består af blandet løv- og nåleskov.

Skovens fascination

Hvad gør skoven så tiltrækkende som element på kirkegården?



Fig. 4. Holme kirkegård, Århus Stift er tegnet af Eivind Wad efter skitser af Hans Jørgen Nielsen. En eksisterende fyrreskov blev udtyndet - og her brydes fyrretræernes naturpræg med gravstedernes havepræg: Stauder i bede, brostenskanter og græsplæner. Foto: Mette Fauerskov.

Inger Berglund har lavet en brugerundersøgelse, der ender med 10 råd til planlæggerne af kirkegårde. Et af rådene er, at træer er et uomgængeligt element på kirkegården, og hun konkluderer: "En grönskande minneslund framhålls av många intervjupersoner. Man beskriver en lummighet som framför allt är uppbyggd av stora majestätiske träd. Dessa skall vara utvecklade naturligt och ej stympade eller beskurna" (s. 75).

Johan Fjord Jensen ser en ændring i vort syn på skoven, fra et område til produktion af tømmer til i højere grad at være uundværlig i klodens økologi. "Dette paradigmeskifte i vores holdning til skovene kommer også til at omfatte de haver, vi anlægger til opbevaring af de døde" (s. 202).

Michael Hviid Jørgensen, professor i sociologi ved Aalborg Universitet, citeres i *Kristeligt Dagblad*: "At blive begravet i naturlige omgivelser, hvor man organisk indgår i den store, smukke og udødelige natur, er et forsøg på at skabe en mening med den meningsløse død. Derfor vil der også være

efterspørgsel på kirkegårde, der er henlagt til naturskønne omgivelser. Og det er netop noget, der kendetegner moderne mennesker i dag i deres individuelle søgen efter mening, autenticitet og en slags tilbage til naturen-nostalgi”.

Helle Ravn, forfatter og etnolog, fremfører, at jo mere vi urbaniseres, jo mere søger vi også tilbage til naturen.

Alt i alt er det udsagn, som antyder, hvilken retning dele af kirkegårdskulturen bevæger sig mod:

Flere kirkegårde med naturpræg. De nye afdelinger anlægges i fredskov eller træbeplantninger med naturpræg – eller i helt andre biotoper, f.eks. klit.

Eksisterende kirkegårde omlægges delvist, der indrettes afdelinger hvor trækrønerne dækker over 60 %. Men ofte vil anlægget være med have- eller parkpræg under og ved siden af træerne.

Litteratur:

Miljøministeriet, *Bekendtgørelse af lov om skove*, 2009.

Forestry Department (FAO), *On Definitions of Forests and Forests Change*, Rom 2000.

Sejr, Karen og Guldager, Susanne, *Skov på kirkegården*, Skov & Landskab videnblad 3.1-65.

Berglund, Inger, *Kyrkogårdens meditative rum*, Stockholm 1994.

Jensen, Johan Fjord, *Vest for Paradis. Begravelsespladsernes natur*, København 2002.

Søgaard, Lise Schmidt, "Vi vil hvile i kontakt med naturen", *Kristeligt Dagblad*, 26. marts 2012.

Jensen, Lene Halkjær, "Skovafdeling på Torpen kirkegård", *Kirkegården* 4/2012, 30-31.

Andre kilder:

Ravn, Helle: foredrag på Foreningen for Kirkegårdskulturs årsmøde 2012, publiceret i nærværende årsskrift.

Hjemmesider:

www.gram-sogn.dk

www.rykirke.dk

www.engholmkirken.dk

www.skk.dk

Naturkirkegårde

- en ny klitkirkegård i Lyngvig

Af Anne-Marie Møller og Mette Fauerskov

Møller & Fauerskov Landskabsarkitekter

Naturkirkegårde

Der har gennem flere år været en stigende interesse for naturkirkegårde. Vi oplever, at flere og flere menighedsråd både i land- og bysogne efterspørger områder med naturpræg, og som oftest er det en "skovafdeling", der bliver efterspurgt. Det ses tilsvarende i de senere års mange indlæg, debatter og undersøgelser, der har haft fokus på begravelsespladser og kirkegårde i skov eller skov-lignende omgivelser. Den ældste naturkirkegård i Danmark er da også en skovkirkegård, nemlig skovkirkegården i Høsterkøb, som er indviet i 1933, og det er derfor forståeligt, at vi ser et billede af en skovkirkegård for os, når begrebet naturkirkegård bliver nævnt.

Skovkirkegården i Høsterkøb er etableret i bøgeskov. Det samme gælder skovkirkegården i Juelsminde. På Mariebjerg Kirkegård findes der blandt andet skovafsnit i fyrreskov og i birkeskov, og man kunne ligeså vel forestille sig skovkirkegårde i en egeskov, en askeskov, en elleskov eller måske i en hasselstævningskov, som med hver deres bundvegetation, dufte, farver og forskellige lys- og skyggevirkninger har helt andre skovudtryk og egenskaber. Men også mange andre almindelige, danske naturtyper som f.eks. eng, overdrev, krat, hede, klit samt landarealerne ved sø og vandløb vil kunne danne værdige rammer om en begravelsesplads og dermed tilføje nye dimensioner til begrebet naturkirkegårde.

Ordet naturkirkegård skal forstås bogstaveligt. En naturkirkegård er ikke 5 kvadratmeter lyngplanter i et bed. En naturkirkegård er ikke en klippet græsplæne med 5 træer.

En naturkirkegård er en kirkegård, der er indrettet i en naturtype, der med sin jordbund, sine klimaforhold og sin vegeta-



tion af græs, urter, buske og træer er så tæt som mulig på sit naturlige udseende. På en naturkirkegård skal der ikke luges, vandes og gødes. Den på stedet værende, naturlige vegetation plejes på samme måde som på et naturareal, og derfor er plejeniveauet ekstensivt, og plejen har til formål at fastholde eller udvikle den givne naturtype.

De fleste naturtypers bundvegetation er følsom overfor færdsel, da vegetationen bliver påvirket af, at der trædes på den. Desuden er naturen følsom overfor "fremmedelementer", som f.eks. potteplanter og dekorationer, som er kulturprægede og dermed forstyrrer naturbilledet. Derfor giver det særlige udfordringer at indrette en begravningsplads i naturen. Hvis naturtypen skal bevares så intakt som muligt, skal færdslen derfor begrænses eller styres, udsmykninger og beplantning på gravene må være beskedne, og gravstederne skal ligge med relativt stor afstand. Endvidere har gravmindernes samspil med naturtypen betydning for helheden.

Der kan være flere årsager til, at naturkirkegården efterspørges i dag. Tidens natursyn, fokus på bæredygtighed og økologi, tanker om at blive optaget i naturens kredsløb samt naturens åbenhed for fortolkning kan være nogle af forklaringerne.

Dertil kommer det økonomiske aspekt. Udover at være mindre plejekrævende, er naturkirkegården billigere at anlægge end have- og parkprægede kirkegårde. De fysiske anlægsarbejder, der skal udføres for at indrette en naturkirkegård,



Udsigter fra klitkirkegården mod Ringkøbing Fjord. Foto: Anne-Marie Møller.



begrænser sig i princippet til hegning og låger samt eventuelle stier, hvis den indrettes på et eksisterende naturareal. Den indledende planlægningsfase, hvor der skal indhentes tilladelse fra forskellige myndigheder, er dog ikke mindre omfattende, end hvis der skal etableres en traditionel kirkegård. Det samme gælder det landskabsarkitektoniske arbejde, herunder arbejdet med at formgive de nye elementer til stedet, opnå sammenhæng med omgivelserne, planlægge gravstedernes placering, fastlægge vedtægter mv., der fordrer samme omhyggelighed som ved andre kirkegårdsanlæg.

Lyngvig klitkirkegård

I Lyngvig er der i år indviet en ny naturkirkegård. Kirkegården er en klitkirkegård, og den er, så vidt vi ved, den eneste klitkirkegård i Danmark. Klitkirkegården er en udvidelse, idet den er anlagt i et klitområde, der grænser op til østsiden af den eksisterende, helt traditionelle kirkegård, der omgiver Lyngvig Kirke. Kirken er, som mange andre kirker på egnen, fra midten af 1800-tallet.

Kirken og kirkegården er beliggende på østsiden af Holmslands Klit, mellem landevejen og Ringkøbing Fjord. Klitområdet har en fin beliggenhed med en smuk og fredfyldt udsigt mod fjorden, og den indgår i et vidtstrakt klitlandskab af forskellige klittyper, enkelte sandede marker og frodige enge ned mod fjorden.

En del af det aktuelle klitområde er efter nedrivning af en gammel graverbygning retableret med sandhjelme. Den øvrige del af arealet, som står urørt, består af naturtyperne "grå klit" og "klithede", der er karakteriseret af planter som sandstar, bølget bunke, revling, almindelig engelsød, almindelig kongepen, forskellige gråløvede laver, hedelyng og revling. På grund af vind og jordbund er trævækst yderst sparsom, men spredt på arealet findes enkelte sejlivede buske.

Udgangspunktet for at etablere en kirkegård på stedet har været et ønske om at fastholde klitlandskabet samt stedets natur og beplantning som helhed. Udfordringen i forhold til at bruge arealet til kirkegård har derfor været at "gøre mindst muligt" samtidig med, at en række praktiske og funktionelle forhold skulle tilgodeses, for at området kan fungere både for gravstedsejere og for den drift og pleje, som kirkegårdens personale er ansvarlige for.



Blåmunke, lav, lyng, engelsød, sandstar mm.
Foto: Anne-Marie Møller.

I forbindelse med det indledende planlægningsarbejde er der meddelt dispensation i forhold til en Exner-fredning hos Fredningsnævnet for Ribe Amt, og både Ribe Stift og Ringkøbing-Skjern Kommune har godkendt kirkegårdsudvidelsen.

Hegning og stier

Hegningen af klitkirkegården er udført af rå, firkløvede egestolper, der er lige høje og placeret lodret og helt tæt sammen. Med sit lidt grove og samtidig kvalitative udtryk og med en højde, der følger terrænets bevægelser, harmonerer hegnet med klitlandskabet. Hegnet er ved at skifte farve fra det friske træ, og vil om kort tid blive helt sølvgråt, så det kommer til at falde endnu bedre ind i omgivelserne. Nord- og sydsiden af den eksisterende kirkegårds hegning er samtidig udskiftet, mens det oprindelige brunmalede plankeværk på stolper af beton mod vest tænkes udskiftet på længere sigt.

Betonstier og hegn af egestolper. Foto: Anne-Marie Møller.





Nyanlagt sti, forår 2012. Kanter langs stien er ikke retableret. Foto: Anne-Marie Møller.

Eksisterende gravsted i overgangen mod klitkirkegården. Foto: Anne-Marie Møller.



Det gamle hegn langs østsiden af den gamle kirkegård er blevet fjernet, og overgangen til klitkirkegården dannes nu af en ny bevoksning af fritvoksende havtorn og lave fyrrebuske. Adgangen til klitkirkegården sker ad den gamle kirkegårds hovedlåde, og i det nye hegn mod øst er der etableret en sekundær enkeltlåde, der forbinder kirkegården med landskabet.

Der er anlagt nogle få hovedstier i klitlandskabet. Stierne, der snor sig i terrænnets naturlige lavninger, sikrer, at færdselen bliver styret, og at man kan færdes på kirkegården året rundt. Færdsel i klitten bliver således begrænset mest muligt, og det undgås at ødelægge vegetationen. Stierne giver også adgang for maskiner til brug for gravning af grave. De er anlagt i beton, der er støbt på stedet. Betonen er afsluttet med en kostet overflade, således at den er ru og gangvenlig, og den er valgt, fordi den patinerer på en måde, der passer godt til det karske landskab.

Gravsteder

Med henblik på, at naturen på stedet skal respekteres mest muligt, har vedtægterne for gravsteder og gravminder samt gravstedernes placering i landskabet været genstand for nøje overvejelser, idet man samtidig har ønsket at imødekomme brugernes behov og ønsker. Vedtægterne er ikke endeligt fastlagte, men der er lagt op til, at der ved hvert gravminde kan placeres én eller to faste vaser til afskårne blomster, samt at der i en periode omkring juletid kan lægges en krans. Det vil ikke være tilladt at plante på gravstedet.

Gravpladserne er placeret i grupper i de mindst kuperede områder af klitlandskabet, mens den mere kuperede del kommer til at fremstå som pauser imellem grupperne for at opnå et sammenhængende og balanceret udtryk. I første etape bliver der åbnet for gravsteder i tre områder. Det ene område, der er let kuperet, anvendes kun til urner, mens de to andre områder kan anvendes til både kister og urner.

For at give brugerne forskellige muligheder samtidig med at det fysiske udtryk bliver harmonisk, kan der i de to af grupperne udelukkende placeres ubearbejdede, naturligt formede marksten, mens der i den tredje gruppe er mulighed for at placere upolerede granitsteler, hvis størrelse bliver begrænset af fastsatte, maksimale mål. Da det er vanskeligt at forudsige, hvordan efterspørgselen og brugernes ønsker om gravminder



Prøveopstilling af steleformede gravminder i klitten. Foto: Anne-Marie Møller.

Dele af kirkegården er præget af lyng. Foto: Anne-Marie Møller.



vil blive, er det hensigten, at det, når der er ibrugtaget et mindre antal gravsteder i hver gruppe, vil blive vurderet, om der er behov for en justering af vedtægterne.

Naturkirkegårde i Danmark

De fleste kirkegårde, der omtales som "skovkirkegårde" og "naturkirkegårde", er ret beset anlæg, der er park- eller haveprægede, og som har hentet enkeltelementer eller inspiration fra danske naturtyper. Disse kirkegårde har et ganske højt plejeniveau i modsætning til det, vi forstår ved en naturkirkegård, der er anlagt i den "rigtige natur". Der er mange gode eksempler på disse park- og haveprægede kirkegårde, men anlæg af en naturkirkegård forudsætter, at der, som kirkegården i Lyngvig er et eksempel på, er et naturareal til rådighed. Det mest nærliggende er som her at etablere naturkirkegården på et sted, hvor en eksisterende kirkegård, der har behov for en udvidelse, støder op til et naturareal.

Man kan måske også "starte forfra" og som en form for naturgenopretning etablere en naturtype, der passer til det givne steds klima- og jordbundsforhold. Ud fra en landskabsanalyse af et områdes særlige karakteristika kan disse opdyrkes og minde om, hvor man geografisk og topografisk befinder sig, selv om kirkegårdsarealet i dag måske ligger omgivet af bebyggelse. Denne metode forudsætter dog, at man kan vente med at ibrugtage området til begravelser, til vegetationen er veletableret.

Den danske natur giver muligheder for mange typer af begravelsespladser. Ved at udnytte mulighederne kan der opstå helt nye typer og sammenhænge, som vi ikke har set før i vores tid, spændvidden i kirkegårdenes udtryk kan blive større, og måske kan vi dermed bedre imødekomme nutidens efterspørgsel.



Foto: Anne-Marie Møller.

Skovkirkegårde, gravsteder og parcelhushaver – jo, der er en sammenhæng

Af Helle Ravn

Etnolog, mag.art.

Hvor mærkeligt det umiddelbart lyder, har haver og gravsteder på kirkegårde fulgt de samme tendenser og mere eller mindre den samme udvikling, dog med den forskel, at der tidligere var en vis forsinkelse i gravstederne i forhold til haverne. Den udvikling er dog til en vis grad elimineret, idet landskabsarkitekter og kirkegårdsgartnere i det meste af 1900-tallet og videre frem i dette århundrede i høj grad har sat deres præg på både kirkegårdenes arkitektur og til en vis grad på gravstederne.

Gravstedernes udvikling skal således både ses i lyset af havekulturens udvikling og i lyset af ændringer i naturopfattelsen. For at sætte skovkirkegården som fænomen ind i en kulturhistorisk sammenhæng, vil jeg på baggrund af mine undersøgelser af henholdsvis landbohaver og parcelhushaver i det følgende trække nogle linjer mellem den almindelige danske haves udvikling og gravstedernes udvikling i 1900-tallet.

Kirkegård og havekultur

Siden landboreformerne blev gennemført omkring 1800, udvikledes den rationelle bonde blandt andet i kraft af arvefæste til jorden og/eller selveje. Omkring 80 % af befolkningen levede på landet, og det forhold, at bønderne var langt sikrere end før på at kunne blive på den ejendom, de drev, og at deres efterkommere kunne arbejde videre på den samme ejendom, resulterede blandt andet i ændrede normer omkring orden og velpasethed.

Haverne var et særdeles synligt symbol for disse normer, de skulle være velpassede med klippede buksbomhække, der



Fig. 1. Landskabsarkitekt Georg Georgsens billede fra 1924 viser den østlige del af Bregninge Kirkegård på Tåsinge. Kirkegården ligger på en bakketop, og der er en mageløs udsigt ud over det sydfynske øhav og Tåsinge.

indrammede bede med roser og blomster. Mellem bedene var der havegange med grus, som skulle skuffes og rives hver lørdag. Den sociale kontrol var stærk, hækkene ud mod vejen var lave, så forbipasserende kunne kigge ind, og derfor var det et "must" at haverne var velpassede. Og selv om haverne gennem hele 1800-tallet blev større og større på gårdene, var der tid til at passe dem, fordi der var en eller to tjenestepiger.

Lignende forhold gjorde sig gældende på kirkegårdene. Fra at gravene blot var forhøjede græsbevoksede tuer, gik man over til at indrette gravstederne som miniature haveanlæg. På kirkegården var den sociale kontrol om muligt endnu stærkere, end den var i det omgivende samfund. Gravstederne kunne overskues ud i alle hjørner, og ofte kendte de besøgende på kirkegården de efterladte, som passede nabogravstedet. Så her var det om at overholde de gældende normer.

Fra toppen af Bregninge Kirke på Tåsinge tog landskabsarkitekt Georg Georgsen i 1924 et billede af udsigten ned over Bregninge Kirkegård (fig. 1). I forgrunden ses de ældste gravsteder, som er af uens størrelse. Bagest ud mod marken ses

Fig. 2. En landbohave i Bjernemark, Bregninge Sogn, havde endnu i 1960 små, runde, buksbomkantede bede – fuldstændig som kirkegårdens bede omkring århundredeskiftet. Foto: Peter Michelsen, Nationalmuseet, 1960.



de nyeste gravsteder, som er af ens størrelse og alle omgivet af hække. De ældste gravsteder fra omkring 1900 var anlagt efter den tids havestil med buksbomkransede runde eller ovale bede omgivet af revet grus. Disse gravsteder havde ikke altid indhegning, en del havde smedejernsstakitter, som enten var sort- eller hvidmalede, og atter andre var hegnede af hække af yderst forskellig højde. Men alle gravsteder var velpassede, fuldstændig som forhaverne i lokalsamfundet.¹

Det ses også tydeligt, at gravstederne var velplejede – fuldstændig som sognets haver var på det tidspunkt (fig. 2). De fleste af egnens haver havde lave hække mod vejen og revne grusgange mellem buksbomkantede runde eller ovale bede. Intet i forhaven kunne skjules bag den lave hæk – den sociale kontrol var markant, så både på kirkegården, i haven og ud mod vejen blev der skuffet og revet hver lørdag.

Imidlertid var der også på Bregninge Kirkegård begyndt at

ske ændringer, som svarede til tidens ændringer i havekulturen. Samtlige nye gravsteder var omgivet af en hæk, som klart markerede, at gravstederne var en privat sfære på samme måde som datidens villahaver. Yderligere havde kun et enkelt gravsted runde bede.

I begyndelsen af 1920'erne startede der en diskussion mellem havearkitekter om havernes form og indretning. I 1921 skrev landskabsarkitekt P. Wad en artikel i "Havekunst", hvor han gik ind for enkelthed og geometriske former. I en efterfølgende diskussion gik Wad og landskabsarkitekt E. Erstad Jørgensen ind for, at haverne skulle være praktiske og hensigtsmæssige, så væk med de runde, buksbomkantede bede. Modsat dette mente landskabsarkitekt Johannes Tholle, at haver skulle bygge på gamle traditioner, og diskussionen fortsatte de næste år.² At Tholle så gik meget radikalt til værks ved omlægning af kirkegårde er en helt anden historie.

Som det var tilfældet i Bregninge, fulgte kirkegårdenes udvikling de samme tendenser som haverne, idet de blev mere og mere regulerede med lige gange og gravsteder af ensartet størrelse.

Man kan ikke sige, at diskussionen mellem gamle og nye haveformer ledte frem til skovkirkegårde, men den var som blandt andet Bedre Byggeskik-bevægelsen med til at skabe forudsætningerne for de ændringer, som slog igen-

Fig. 3. Ikke langt fra Maribjerg Kirkegård ligger der adskillige veje, som er præget af funktionalismens idealer, som her på Saantesvej. Foto: Helle Ravn 2007.



nem i 1930'erne med funktionalismen. I 1936 blev Danmarks nok mest berømte kirkegård – Mariebjerg Kirkegård – indviet. Her var en meget stram planlægning med rette linjer og indenlandske planter. Jeg skal ikke komme nærmere ind på denne kirkegård, men med sin naturopfattelse, som var helt i tråd med naturopfattelsen i såvel USA som Tyskland, og sine skovafsnit, kom Mariebjerg til at danne skole. Funktionalismens natursyn med indenlandske planter, lys og luft slog igennem i byggeriet, men også her blev det i begrænset omfang (fig. 3).

Fra 1950'erne begyndte parcelhusene at komme frem. Af økonomiske årsager var mange af haverne anlagt med køkkenhaver, og landbohavens normer for orden og overskuelighed var i højsæde i de fleste parcelhushaver. Kirkegårdene fulgte de samme tendenser, idet det også her var landboernes natursyn med orden og velpasethed, der var det gængse. Med den store indvandring fra landet til byerne og den samtidige velstand skete der langsomt men sikkert et ændret forhold til såvel haver som begravelsesformer. Haverne blev det, der betegnes som parcelhushaver, det vil sige opholds- og prydhaver, hvorved den økonomiske nytteværdi for-

Fig. 4. Også kirkegårdene har fået deres "Silvan-gravsteder"! Det er ikke nyt, at der lægges en fin granuleret granitbelægning på gravsteder, men at hele gravstedet er uden egentlig beplantning, og at der i stedet er forskellige former for pynt – det må tilskrives en del af parcelhushavekulturen. Foto: Helle Ravn 2011.



svandt, og med det begyndte parcelhushaverne at bevæge sig væk fra landbohaverne og landbosamfundets normer om orden og velpassetthed.

Indvandringen til byerne kunne også komme til at bevirke, at generationerne kom til at bo langt fra hinanden, og derved blev incitamentet for at opretholde de traditionelle gravsteder og/eller familiegravsteder formindsket, hvilket igen skabte yderligere grobund for kremering og små urnegravsteder, kolumbarier og urnevægge. På lignende vis begyndte der også at komme afdelinger med park- og skovkirkegårde på en del af landets kirkegårde.

Men også de traditionelle gravsteder ændrede stil og kom til at ligne parcelhushaver mere og mere. De stedsegrønne planter havde i mange år været brugt på kirkegårdene, nu blev de også brugt i parcelhushaverne, hvilket antagelig gjorde, at der kom endnu flere stedsegrønne planter. Samtidig blev mange gravsteder anlagt i stil med parcelhushaverne: En stedsegrøn randbeplantning og roser eller sommerblomster.

Efter at der i praksis ikke var sket de store ændringer i parcelhushavekulturen i 1980'erne og begyndelsen af 1990'erne, blev først en række forhaver lagt om, så jorden blev dækket af flintekolde, granitskærver eller endda helt belagt med fliser. Ja, planterne blev til tider næsten helt fraværende, blot stod der et par krukker med et lille træ eller sommerblomster – det er de såkaldte "Silvan-haver"! Måske blev der også sat enkelte pyntefigurer op, og der kom ofte forskellige former for diskret belysning. Og minsandten, så kunne de samme tendenser og elementer ses på gravstederne (fig. 4).

Sideløbende med ovenstående tendens er der især i de store byers parcelhushaver en stræben efter natur. Det kan give sig udslag i anlæggelse af blomsterenge eller i ønsket om en større diversitet i insektlivet ved indplantning af vilde planter som for eksempel brændenælder. Og jeg mener, at ønsket om at blive begravet på en skovkirkegård i en vis grad hænger sammen med det samme natursyn.

Under alle omstændigheder er der i dag brug for en nytænkning, hvad anlæggelse af kirkegårde og gravsteder angår. Lad mig tage eksempel i Bregninge Kirkegård på Tåsinge, som Georg Georgsen fotograferede i 1924. Her har man ved flere lejligheder udvidet kirkegården, hvorved der opstod en lang række tomme gravsteder på den oprindelige kirkegård.



Fig. 5. Bregninge Kirkegård
2012. Foto: Helle Ravn.

I stedet for at fylde op, valgte man at frilægge arealerne op mod kirken, hvorved man mistede sammenhængen mellem kirke og kirkegård. I stedet har man fået et plæaneanlæg og en begravelsesplads – men ikke en *kirkegård!* Set med kulturhistorikerens øjne har man opnået et hverken – eller (fig. 5).

Inden for de sidste år er der sket en separation i såvel kirkegårds- som havekulturen, og i fremtiden vil der således være forskellige ønsker til begravelsesformer mellem jordfæstegrave, urnenedsættelser, anonyme gravsteder, aske spredt over vandet osv. På samme vis vil der også være ønsker om forskellige former for begravelsespladser, hvad enten det er begravelse på en traditionel kirkegård, på en parkkirkegård eller på en skovkirkegård.

Den traditionelle kirkegård må betragtes ud fra ønsket om kontinuitet. Kirkegården er et sted for erindring, både om nær familie og slægtninge, men også om mennesker, man har kendt i lokalsamfundet. Men kirkegården er også et møde-

sted, hvor man møder mennesker, som man kender, eller som har kendt den afdøde.

Fra en kulturhistorisk synsvinkel ser jeg først og fremmest skovkirkegårde som en begravelsesform, der hænger sammen med en urban kultur og et natursyn, som hovedsagelig findes i de større byer. Brugerne vil i høj grad være mennesker, som enten selv ikke har rod i lokalsamfundet, eller hvis slægtninge bor andre steder i landet. Endvidere vil skovkirkegårde naturligvis appellere til naturmennesker, på samme vis som ønsket om at asken spredes over havet især ses hos sejlere.

Til gengæld er skovkirkegårde løsrevne fra såvel gravskikke og havekultur i provinsen og på landet som fra tanken om gravstedet som Guds ager, der har sammenhæng med kirkebygningen.

Litteratur

Dragsbo, Peter & Ravn, Helle, *Jeg en gård mig bygge vil, der skal være have til, En kulturhistorisk-etnologisk undersøgelse af lange linjer og regionale kulturforskelle i gårdens landskab: Bygninger, haver og omgivelser ved danske landbrugsejendomme 1900-2000*, Esbjerg 2001.

Guldager, Susanne (red), *Danske kirkegårde: tradition og fornyelse – en eksempelsamling*, 2005.

Kragh, Birgitte, *Til jord skal du blive... Dødens og begravelsens kulturhistorie i Danmark 1780 – 1990*. Aabenraa 2004.

Ravn, Helle, *Gulerødder, græs eller granit. Danske parcellushaver 1950-2008*, Rudkøbing 2011.

Sommer, Anne-Louise, *De dødes haver: den moderne storbykirkegård*, 2003.

Noter

- 1) Oplysningerne stammer fra en 92-årig, nulevende beboer i sognet.
- 2) Hele diskussionen kan findes i *Haven* 1921-1922-1923 og 1924.

Det skal være smukt

Nogle overvejelser om kirkegårdskultur syd for Alperne

Af Leif Arffmann

Provst

For et års tid siden var jeg til stede ved en drøftelse af begrebet skønhed set i forhold til religion, ikke mindst den kristne religion. Det blev her nævnt, at det smukke meget ofte vil forstås i erindringens perspektiv, ikke mindst når det drejer sig om de mindesmærker, vi sætter over hinanden, blandt andet på kirkegårdene. Derfor er det vigtigt at være sig bevidst, at skønhedsidealet skifter fra tidsalder til tidsalder. Det, vores forfædre anså for smukt, anser vi ikke nødvendigvis for smukt på samme vis, og dette gælder endda også for mig selv i de år, jeg lever i mit eget liv. Idealerne skifter, måske i takt med glemslen. Ved den nævnte drøftelse blev det også som et eksempel nævnt, at et gravminde over en kvinde et sted i Tyskland var udformet således, at den afdøde både var fremstillet i lysende ungdommelig skønhed og som en furet gammel kone. Begge dele skulle med.

Disse betragtninger skal ledsage os i det følgende, hvor vi vil kaste blikket på, hvorledes kirkegårdene fortæller historie om de døde, når vi kravler over Alperne og ser på de italienske kirkegårde. Jeg havde under en studieorlov lejlighed til at tage disse i øjesyn i efteråret 2010.

For hvad er det for en historie, kirkegårdene vil fortælle? Er det historien om den evige ungdom, eller er det historien om et livsforløb, hvor menneskets alder indgår på forskellige tidspunkter af det pågældende menneskes liv? Det er imidlertid således, at historien om det enkelte menneske ikke kan hvile i sig selv. Den vil altid være en del af en sammenhæng og skal derfor også ses som en del af de fælles vilkår, vi som mennesker deler.

Ofte vil vi som nordeuropæere falde i svime over, hvor kunstfærdigt de enkelte gravsteder i Syden er udformet, og vi giver udtryk for, hvordan sydeuropæerne kan noget, som vi ikke kan. Jeg vil mene, at dette dog ikke er hele sandheden om de sydeuropæiske kirkegårde. Vi finder mange eksem-

pler på smukt udformede gravminder, men de står ikke alene. De er en del af et fælles sprog.

Byens liv og byens død

De italienske kirkegårde udtrykker i mange sammenhænge, at der i Sydeuropa er tale om en gammel bykultur. Denne får sit meget tydelige udtryk på kirkegårdene, fordi disse mange steder ligner byer med gravminder, der i meget høj grad i arkitektur og udseende leder tanken hen på byens huse.

Et meget prægnant eksempel på dette er Cimitero Flaminio, nord for Rom. Denne kirkegård er ganske stor, så stor, at der er 11 busstoppesteder på kirkegården, og allerede denne kendsgerning peger i retning af bymæssig bebyggelse. Jeg skal ikke opholde mig ret længe på denne kirkegård, før jeg får fornemmelsen af at bevæge mig i en by, med større bebo-



Fig. 1. Bussens holdeplads. Cimitero Flaminio, december 2010. En bygade med busstoppesteder. Foto: Leif Arffmann.



Fig. 2. Gravgade med græs. Cimitero Flaminio, december 2010. Et boligkompleks for de afdøde. Foto: Leif Arffmann.

elseshuse og med veje og gader, der forbinder disse bygninger. Denne fornemmelse er også ganske i overensstemmelse med de faktiske forhold, blot er det ikke levende, men døde mennesker, der bor i disse huse. Kirkegårdens veje og gader indeholder således mange byhuse, endog i flere etager, og er således et spejl af den kultur og det samfund, der findes udenfor kirkegårdsmuren (fig. 1-2)

Det er således kendetegnende, at det enkelte menneskes grav først og fremmest skal ses i sammenhæng med den bosættelse, der er tale om. Et hastigt blik hen over kirkegårdens forskellige kvarterer får blikket til at fæste sig på de fælles anlæg og fællesmonumenterne og først derefter kan blikket falde på de enkelte grave.

Dette mønster findes på mange italienske kirkegårde. En af de meget berømte og monumentale kirkegårde er Certosa i Bologna, og derfor opholder vi os nu lidt på denne.

Certosa i Bologna

Denne kirkegård, der blev anlagt i 1801, blev tidligt en ganske berømt monumental kirkegård, der i nogen grad også kom til at indgå i mange unge englænderes "Grand Tour" til den kontinentale del af Europa. De centrale dele af kirkegården er anlagt som en fortsættelse af byens rum. Jeg kan fortsætte min vandring fra den centrale del af Bologna,

Fig. 3. Monumental Certosa. Cimitero Certosa Bologna, oktober 2010. Det imponerende indgangs-område på Certosa. Foto: Leif Arffmann.



Fig. 4. Oase på Certosa. Cimitero Certosa Bologna, oktober 2010. Her kan den vandrende på kirkegården mærke sorgen og smerten. Foto: Leif Arffmann.



gå mod vest og ankomme til et storslået byanlæg, som viser sig at være en kirkegård (Fig. 3: Monumental Certosa). Ved ankomsten kan jeg få fornemmelsen af at vandre i en by som Prag eller på de Brühlske Terrasser i Dresden. Ganske som i storbyen er der imidlertid også oaser, hvor den vandrende kan hvile sig og fundere over dagen, der er gået. Men her på kirkegården er tilbageblikket længere end just til dagen i dag. Det er tanken om det korte liv og sorgen over, at jeg ikke længere kan være sammen med de døde, som stemmer sindet til eftertanke. Dette kan være i de særdeles smukke gravstedsanlæg for byens store kvinder og mænd (fig. 4). Sorgen kan imidlertid også komme til udtryk i vrede over, at vilkårene er, som de er (fig. 5). Der er her gjort meget ud af, at den kunstneriske fremstilling er udført med omhu og med skønhedssans. Det er sådanne monumenter, der sammen med andre fælles anlæg giver indtryk af den kollektive sorg og den kollektive sorgbearbejdelse.

Kirkegården i Bologna viser også, at byens rum forandrer sig. For ganske som på Cimitero Flaminio i Rom er det også nødvendigt at bygge i flere etager (fig. 6) Det er en tradition, der findes på de allerfleste italienske kirkegårde, og det er denne tradition for etagebyggeri, der også afspejler sig i kolumbarier. Ligbrændingen er ikke fremherskende i Italien, men der er en rød tråd fra de antikke romerske kolumbarier med urner over de italienske kirkegårdsanlæg med etagebyggeri til kister og frem til moderne kolumbarier til urner.

Fig. 5 . Skæld ud på Gud. Cimitero Certosa Bologna, oktober 2010. Ved synet af dette ihukom jeg min kollega Preben Kok og dennes bog *Skæld ud på Gud*. Foto: Leif Arffmann.

Fig. 6. Der er for lidt jord. Cimitero Certosa Bologna, oktober 2010. Der bygges i flere etager for at få plads til de døde. Foto: Leif Arffmann.



Byvandring på landet

Et moderne arkitektonisk sprog er anvendt i arkitekten Carlo Scarpas kirkegårdsanlæg for Brionfamilien i San Vito d'Altivole i nærheden af Treviso. Her, langt ude på landet, har Scarpa i tilknytning til en eksisterende kirkegård anlagt en begravningsplads med bymæssige visuelle virkemidler (fig. 7-8).

Anvendelsen af beton og glas er med til at understrege materialer, som findes i moderne boligkvarterer i byerne. Dette betyder, at byen er flyttet på landet, således at bykulturen også er med til at sætte normer for, hvorledes gravpladser og kirkegårde skal se ud også i tyndt befolkede egne. Selv om selv kirkegårdens hovedgravplads for ægteparret Brion er et imponerende bygningsværk, som familien kan samles om, så er hele Scarpas kirkegårdsanlæg anlagt sådan, at det er de fælles bygninger, der er mest iøjnefaldende og rammer de enkelte gravpladser ind.

Fig. 7. Et kig gennem beton og glas. Scarpas gravanlæg for Brionfamilien ved San Vito d'Altivole, oktober 2010. Foto: Leif Arffmann.





Fig. 8. Ægteparrets grav. Scarpas gravanlæg for Brionfamilien ved San Vito d'Altivole. Hovedgravstedet, oktober 2010. Foto: Leif Arffmann.

Erindring fra i går

Det individuelle træk ved gravstederne skal dog ikke helt lades i stikken. For et karakteristisk træk på de italienske kirkegårde er, som mange kan nikke genkendende til, anvendelsen af billeder på gravstederne. Disse kan være temmelig store. På en udstilling i Bologna, der finder sted på lige årstal, vedrørende begravelser og kirkegårde, Tanexpo, blev der således i 2010 præsenteret liggende fotostater, hvor et legemstort billede af den døde fyldte hele gravmindet. Dette hører dog til de mere sjældne tilfælde. En udbredt anvendelse af fotografier kan ses på den nye kirkegård, syd for Rom, Cimitero Laurentino. Her kan det ses, hvorledes ganske enkle billeder af de afdøde leder erindringen i en bestemt retning, ligesom det her er tilkendegivet, at to mennesker gravsat ved siden af hinanden var ægtefolk (Coniugi) (fig. 9).

Men selve erindringen kan dog også sættes ind i en større sammenhæng. Hvad er det, der skal huskes?

Den fælles erindring

Hvis vi holder fast i både erindringen og byrummet som kendetegn ved de italienske kirkegårde, så er der i de seneste år opstået en slags modsatrettet bevægelse, hvor det snarere er dette at fare vild i den tidløse by, der sætter dagsordenen for beskæftigelse med kirkegården. Dette kommer til udtryk i skuespilleren og instruktøren Valeria Paniccias installationer og TV-udsendelser, "Extraterreni", hvor hun bl.a. søger



Fig. 9. Cimitero Laurentino kistebegravelser. De mange enkle fotos, december 2010. Foto: Leif Arffmann.



Fig. 10. Erotico Abbandono I.
Gengivet med tilladelse fra
Valeria Paniccia.



Fig. 11. Erotico Abbandono II.
Gengivet med tilladelse fra
Valeria Paniccia.

at finde arketyperiske træk ved vandringer på kirkegårde over alt i Italien. Den personlige erindring sættes til side og erstattes af den kollektive erindring. Dette understreger blot, at den individuelle erindring ikke kan nøjes med at slå ned på et bestemt årstal og en bestemt begivenhed, men at der stedsse vil være mere at sige, hvor det enkelte menneske føjes ind i et fælles rum. Det kan dreje sig om søvnen, det kan dreje sig om rejsen, men det kan også være mere specifikt, som i installationen og udstillingen "Erotico Abbandono", hvor der fokuseres på, at hengivelse til for eksempel søvn kan sidestilles med erotisk hengivelse, og at de billedlige og kunstneriske fremstillinger understreger dette arketyperiske anliggende. Dette sker i de pågældende installationer i et tidløst landskab, idet det moderne menneske har hele verden som sin globale landsby (fig. 10-13).

Vandringen ud af kirkegården

De italienske kirkegårde repræsenterer således en stærk tradition for de fælles træk, hvor de grundmenneskelige vilkår er skildret enten i selv kirkegårdsanlægget eller i de kunstneriske fremstillinger i monumenter på kirkegården. Når der i Italien ikke er en synderlig stærk tradition for ligbrænding (om end den måske er på vej), så betyder det også, at de italienske kirkegårde for os forekommer meget store. Der



Fig. 12. Erotico Abbandono III.
Gengivet med tilladelse fra
Valeria Paniccia.



Fig. 13. Erotico Abbandono IV.
Gengivet med tilladelse fra
Valeria Paniccia.

er simpelthen brug for et større område til begravelse af de døde, også selv om dette sker i flere etager. Dette er også en af baggrundene for, at der opleves et samspil med det individuelle og det kollektive, således at det enkelte gravminde vel kan udtrykke mine følelser og min sorg, men dette sker i anerkendelse og forståelse af, at jeg er en del af et fællesskab. Dette fællesskab har dog sine begrænsninger. På mange af de større italienske kirkegårde er der særlige afdelinger for dem, der er anderledes, det vil sige for eksempel de evangelisk-lutherske. Vi får ikke lov til at blive begravede som en del af fællesskabet, men skal udenfor muren eller i et særligt aflukke. Når dette er iagttaget tilstrækkeligt mange gange, kommer jeg til at sætte pris på den tradition, vi kender herhjemme fra, hvor vi kan hvile sammen med mennesker, der tilhører et andet trossamfund, bekender sig til en anden tro eller tilkendegiver, at de slet ingen tro har. Denne styrke er værd at fastholde.

Henvisninger:

Udstillingen Tanexpo: <http://www.tanexpo.com>

Erotico Abbandonato: <http://www.youtube.com/watch?v=rn0k5txEUp4>

Preben Kok, *Skæld ud på Gud*, Informations Forlag 2008.

Kirkegården som maleri

Af Bjarke Regn Svendsen

Billedkunstner

Kirkegårde er helt specielle steder. De udgør en uomgængelig del af livet og dagligdagen, men er samtidig indhyllet i en særlig tidløs ro.

Det er også smukke steder, og det er egentlig mærkeligt, at kun forholdsvis få billedkunstnere i tidens løb har fundet motiver her. Men nogen er der. Personligt opfatter jeg den danske maler Harald Giersings billeder fra 1920'erne med motiver fra kirkegården ved Svanninge kirke som noget af det ypperste i dansk malerkunst.

I 1979 fik jeg lidt af en aha-oplevelelse, da jeg på Centre Georges Pompidou i Paris så en retrospektiv udstilling af



"Kirkegården i Olévano" af
Bjarke Regn Svendsen.
Foto: Bjarke Regn Svendsen.



den franske nyrealist Jean Olivier Hucleux. Her var bl.a. en serie store malerier af gravsteder, malet minutiøst, detaljeret og på en måde banalt registrerende, som man selv kan opleve virkeligheden under en kirkegårdsvandring.

Mine egne kirkegårdsbilleder bygger nok på inspiration fra begge disse kunstnere. Det maleriske kombineret med det nøgternt registrerende.

Motiverne er fundet i Italien, nærmere bestemt i Olévano, en mindre bjergby beliggende ca. en times kørsel øst for Rom. Byens gamle middelalderkerne er markant med byport og en gammel borgruin øverst oppe. Man dyrker oliven og vin, begge dele af høj kvalitet. Rent kunstnerisk har byen spillet en væsentlig rolle for mange kunstnere nord fra – heraf en del danske – som i guldalderen og senere har hentet inspiration fra området.



L. S. V. ... L. O.
UN ST. ... U. I.
DE ... JO
VEESC ... MERA



Alle: "Kirkegården i Olévano" af Bjarke Regn Svendsen. Foto: Bjarke Regn Svendsen.



Kirkegården i Olévano ligger lidt hævet over byen. Den er sikkert ligesom tusind andre, men alligevel enestående og forunderlig. Et koncentrat af stedets minder, religion, historie og kultur.

Her har jeg tilbragt mange timer, i skygge og i sol, og motiverne har nærmest stået i kø.

Mine kirkegårdsbilleder kunne også have fundet deres motiver i Danmark, men blikket og sanserne skærpes mærkbart, når man er væk fra det hjemlige. De fleste rejsende kan sikkert nikke genkendende til dette. Derfor blev det Olévanos kirkegård, som jeg har besøgt mange gange de senere år, der endte som hovedmotiv i serien af tyste kirkegårdsbilleder.

"Kirkegården i Olévano"
af Bjarke Regn Svendsen.
Foto: Bjarke Regn Svendsen.





Et særligt træk ved de italienske kirkegårde er de afdødes portrætter, som visualiserer mindet på en meget mere direkte måde end blot ved navnsangivelse. Blandingen af skønhed, kitsch og forfald stimulerer også en malerisk oplevelse.

"Kirkegården i Olévano"
af Bjarke Regn Svendsen.
Foto: Bjarke Regn Svendsen.

Men ellers drejer det sig mest om at indfange den visuelle mangfoldighed i maleriets forholdsvis stramme rammer. At fortælle om noget, der rækker ud over nuet. Om omhu, tradition og tysthed. Forhåbentlig om noget, der også vækker til eftertanke.

Den nødvendige gravsten

- om gravstenen som sproglig fordring

af Sandra Manjula Karen Krøgholt Jørgensen

Cand. mag. i sprogpsykologi

Inden for sprogpsykologien er det centrale fokus på betydningsdannelse personforankret. Betydninger eksisterer således ikke selvstændigt, uafhængigt af mennesket, men bliver til i det øjeblik, "et noget" betyder noget for nogen i en bestemt situation. På den måde vil en gravsten, som beskues af den sørgende, formentlig betyde et minde, mens gravstenen for kunsthistorikeren er historisk interessant.

I forbindelse med min specialeskrivning om gravstenens sproglige funktion og anvendelse i 2011 opdagede jeg, at det var muligt at tilføje endnu en funktion til den ellers så gængse opfattelse af gravstenen som værende et minde.

Det er ingenlunde tilfældigt, at gravstenen ser ud, som den gør, og står, hvor den står. Tværtimod er stenen meget afhængig af sine omgivelser, hvilket især inkluderer gravstedet. Det er netop på baggrund af de omgivelser, stenen er placeret i, at jeg måtte konkludere, at gravstenen ikke blot er et minde, den er også en sproglig fordring, som er nødvendig af sociale årsager.

Inden vi dog når frem til en uddybning af den betragtning, synes jeg imidlertid, det er relevant at begynde ved udgangspunktet og dermed en præsentation af gravstenen, som jeg ser den.

Stenen som materiale

Det første, der bør noteres, når man taler om gravsten, er, at der her er tale om et fysisk meget kraftigt udtryk og samtidig et udtryk, som findes meget få steder. De eneste steder, man ellers finder en organiseret brug af skrift på sten, er på mindetavler som f.eks. over faldne soldater eller som mindsten

over begivenheder. Det er altså både en eksklusiv udtryksform samtidig med, at den forudsætter en socialt acceptabel placering af individet i det offentlige kollektiv. Skrift på sten repræsenterer således ikke et afdæmpet udtryk, men er derimod et relativt voldsomt udtryk, som ydermere får status af at være vigtigt på grund af det eksklusive materiale.

Tid og dedikation

Den engelske lingvist Roy Harris påpeger i sin bog *Signs of Writing*, at skrifttypen er meget afhængig af valget af overflade, fordi førstnævnte er underlagt nogle tekniske krav og begrænsninger afhængigt af netop typen af overflade.¹ Dette betyder med andre ord, at overfladen har indflydelse på tegnenes form, og at særlige redskaber kan være en forudsætning for at kunne meddele sig ved hjælp af en given overflade.

Et eksempel på overfladens indflydelse på skrifttypen ses i de egyptiske hieroglyffer som, på grund af deres brug på stenoverflader i templer og pyramider samt datidens teknologiske muligheder, ikke kunne indeholde krøller og kurver og derfor blev et separat skriftsystem hørende under det, Harris kalder monumental skrift.²

Udviklingen i det egyptiske skriftsprog afslører en anden interessant konsekvens af skriveoverfladens karakter, nemlig at den ikke kun har betydning for skrifttypens form, men også for den tid, det tager at meddele sig. Med andre ord bruges der ved den monumentale skrift ofte en unik, kostbar skriveoverflade, der ikke umiddelbart kan erstattes, og det må derfor antages, at skabelsen af meddelelsen er tidskrævende, fordi der ikke, som med papir, er en acceptabel fejlmargen. At meddele sig på sten kræver dermed en præcision og en koncentration, der i sidste ende peger på nødvendigheden af et mere koncentreret engagement i tilblivelsen af en meddelelse.

I forbindelse med gravstenen gør overfladens specielle ufleksible struktur og den dermed krævende bearbejdning samt den økonomiske udgift for de pårørende, at en gravsten må ses som et meget massivt udtryk for ønsket om at udtrykke sig. Mere end det er tilfældet med skriftlige udsagn på let tilgængelige og manipulerbare overflader som eksempelvis papir. Det kan derfor også antages, at nedfældningen af tekst på gravstenens overflade foregår med større omhyggelighed

end andre tekstproduktioner. Overfladen er svær at erstatte, og det indebærer derfor en langt mindre fejlmargen.

Netop denne nødvendige omhu for udformningen af udtrykket samt den stærke følelsesmæssige dedikation bidrager til, at gravstenen bliver en meget troværdig sproghandling.

Den ensidige kommunikation

Den traditionelle gravsten ligner på mange måder et papir for så vidt, at to sider i princippet er tilgængelige for påførelse af tegn. Hvor man på papiret kan vælge at skrive på begge sider, så er det interessante ved gravstenen imidlertid, at det ofte kun er den ene side, der er i brug. Det er således først med udgangspunkt i inskriptionen, at for- og bagside kan identificeres. Forsiden er dermed den side, hvorpå indgraveringen står, mens bagsiden normalt er den tomme side.

Dette tilsyneladende spild af tilgængelig skriveoverflade forhindrer forvirring i mødet med gravstedet, idet synet af forsiden indikerer, at det tilhørende gravsted ligger umiddelbart foran. Hvis der var skrevet på begge sider af gravstenen, ville der være tvivl om, hvor gravstenen hørte til, og derudover ville det forårsage for meget bevægelse ved gravstedet og således hindre fordybelse og refleksion. Brugen udelukkende af gravstenens ene side gør med andre ord læserens scanning af teksten nemmere og sikrer roen omkring gravstedet. Desuden får meddelelsen et kort og præcist udseende, der øger troværdigheden, da der således ikke findes en skjult agenda på bagsiden.

Opretstående eller liggende

Der findes to typer gravsten, den opretstående og den liggende - også kaldet en liggesten. Hvor den opretstående gravsten ikke begrænses naturligt i højden, er liggestenen begrænset naturligt, fordi den skal holdes inden for det gravsted, som den tilhører. Hvis den derfor er for bred eller for høj, ville den komme til at gå ind over de tilstødende gravsteder. De opretstående gravsten har derfor generelt en større skriveoverflade og dermed et større grafisk rum at notere meddelelser på.

Ud over størrelsen på stenen så har den opretstående en anden fordel fremfor den liggende. Den opretstående gravsten kan nemlig ses på en længere afstand, hvorimod lig-

gestenen ikke kan ses, før man står lige foran den og kigger ned. På grund af denne forskel i synlighed forekommer den opretstående gravsten med den noget længere inskription, særligt i forbindelse med et tydeligt indrammet gravsted, at være mere dominerende end liggestenen.

Håndskrift og troværdighed

Også skrifttypen kan gives betydning og tillægge meddelelsen en særlig værdi og dermed troværdighed.³

De fleste gravsten er skrevet med det man kunne kalde industriel skrift. Hvis man derfor kigger på håndskriften i forhold til den industrialiserede skrift, så er håndskriften individuel og udtrykker en langt højere grad af nærvær mellem skriveren og det skrevne. Der synes dermed at være en højere grad af følelsesmæssig tilknytning til meddelelsen, hvilket også indebærer en formodning om, at der i håndskrevne meddelelser udtrykkes en langt højere grad af ansvar for budskabet. Det er denne opfattelse, der ses tydeligst i vigtigheden af den personlige håndskrift. Håndskriften er forbundet med langt mere fleksible bevægelser, der udmønter sig i en tilsvarende bevægelig og dynamisk skrifttype. Det må formodes, at en dynamisk kurvet skrift konventionelt opfattes som en skrifttype, der udtrykker personlige følelser i langt højere grad end den statiske maskinskrift.

Formodningen om, at håndskrift udtrykker følelser i højere grad end industriel skrift, er vigtig, fordi følelser i meddelelser ikke altid er eftertragtet. Tværtimod kan følelser betragtes som subjektive holdninger, der influerer validiteten af de foreliggende oplysninger. Når skriften på gravstenen overvejende er industriel, så betyder det også, at den får et meget faktisk præg og bliver troværdig dokumentation frem for et følelsesladet subjektivt udsagn. Spørgsmålet er nu, hvorfor der er behov for en sådan dokumenterende og troværdig effekt. Jeg mener, der er flere svar til det spørgsmål, men det svar, jeg vil koncentrere mig om her, er gravstens funktion som social fordring og den finder man ved at kigge på gravstedet.

Gravstedet som territorium

De færreste mennesker er i tvivl om, hvornår de står over for et gravsted. De genkendelige karakteristika omfatter blandt andet, at pladsen skal være indhegnet af en form for

afskærmning. Dernæst skal der være en åbning i indhegningen foran gravstedet, og endelig er der i de fleste tilfælde perlegrus på grunden. Endelig kommer gravstenen som sammen med indhegningen gør gravstedet så genkendeligt og dermed adskiller det fra et blomsterbed i en park. Spørgsmålet er nu, hvilke mekanismer, der får gravstedet til at fremstå, som det gør, og hvad disse mekanismer har af betydning for gravstenen.

Den canadisk-amerikanske sociolog Erving Goffman indførte i sit værk *Social samhandling og mikrosociologi* begrebet *selvets territorier*⁴ og som Søren Kristiansen anfører i sin ph.d.-afhandling *På Sporet af Erving Goffmans Sociologiske Metode* er opretholdelsen af disse territorier nødvendig for opretholdelsen af selvet.⁵

Goffman opdeler territorierne i forskellige typer og beskriver det *faste territorium* som det, personen kan gøre krav på gennem lovgivningen, mens det *situationelle* er det, som knytter sig til en bestemt lokalitet og derfor kun kan fordres i en bestemt periode. Endelig er de *egocentriske territorier* dem, som bæres rundt af individet.⁶ Goffman foretager en yderligere deling i mindre reservater, hvor det i forbindelse med gravstedet er relevant at nævne det reservat, han kalder båsen (*the stall*), et afgrænset rum, som individet kan gøre midlertidigt krav på, og som denne enten ejer eller ikke ejer.⁷ Det interessante ved dette territorium er, at man kan forlade det og fortsat gøre krav på det, mens man er fraværende.⁸ Et eksempel på en bås er ifølge Søren Kristiansen en lænestol, som man kan eje uden at kunne sidde i den hele tiden.⁹

På baggrund af denne definition er argumentet nu, at gravstedet er et situationelt territorium med status af bås, fordi der kan gøres midlertidigt, krav på det, det kan lejes midlertidigt og det er et afgrænset område. Det kan diskuteres, hvorvidt gravstedet hælder mere til at være fast territorium, fordi lejen af gravstedet har hjemmel i lovgivningen, og fordi gravstedet med sit tilhørende nummer har udseende af at være en matrikel. Eftersom kirkegårdens grund som et hele dog er kommunalt eller statsligt ejet, fordi gravstedets størrelse er begrænset og fordi lejen af stedet er periodebestemt, synes det imidlertid mere oplagt at betragte det som et situationelt territorium.

Sociale fordringer

Definitionen af gravstedet som et territorium er relevant, for-

di der med territorier følger fordringer, som ifølge Goffman er centrale i det sociale liv. For at gøre fordring på territorierne bruger individet tegn, som Goffman kalder markører.¹⁰ Disse markører er forskellige afhængigt af hvilken slags territorium, der er tale om. De vigtige i forbindelse med gravstedet er *grænsemarkørerne*, som ifølge Goffman er genstande der markerer grænsen mellem to territorier. Et eksempel kunne være et armlæn. Dernæst kommer de *centrale markører*, der bruges til at bekendtgøre en territorial fordring.¹¹

Det er disse markører, der er relevante, fordi gravstedets identitet som et territorium er så tydeligt afhængig af grænsemarkøren, som er nødvendig for at markere grænsen mellem gravstedets intime rum og kirkegårdens offentlige rum. Derudover er gravstederne ofte pyntet med genstande der, ud over at bidrage til stemning, fungerer som centrale markører, der udtrykker den territoriale fordring. De lidt større gravsteder kan være udstyret med en lille bænk, som indikerer en høj grad af intimitet og fortrolighed mellem den besøgende og afdøde. Lanterner er også genstande, der ofte findes på gravstederne, og børnegravene ses ofte pyntet med legetøj og halmbamser.

Af alle de centrale markører som kan findes på det danske gravsted, er gravstenen dog uden tvivl den vigtigste og den mest dominerende.

Den tydeligste centralmarkør

Gravstenen er det eneste objekt på kirkegården, der sprogligt anbringer døden i en historisk og social kontekst. Den medvirker til, at gravstedet kan identificeres udefra, og det er inskriptionen, der sprogliggør de sociale relationer og værdier. Derudover bringer gravstenen verdsligheden ind i den religiøse verden ved hjælp af egnavne og årstal, hvor sidstnævnte placerer individets eksistens i den kollektive historie på samme måde, som en kilometersten på landevejen sætter et geografisk punkt i forhold til et andet.

Det er yderligere interessant, at gravstenen, når den har udseende af liggelsen, både fungerer som central- og grænsemarkør. Dette skyldes, at liggelsen, ved regulativer kan begrænses i størrelse, så de f.eks. kun dækker den specifikke urnegrav.¹² Således bliver liggelsen på mindre gravsteder, ud over at være centralmarkør, også til en grænsemarkør, idet dens kanter flugter med gravstedets og dermed markerer territoriets afgrænsning.

Netop den sproglige og den fysiske relation til det specifikke gravsted er det, som gør gravstenen til stedets vigtigste centralmarkør. Den enkelte gravsten er således både sprogligt og fysisk afgrænset til det enkelte gravsted, idet netop sprogliggørelsen og udformningen identificerer gravstedets fordringshaver og binder denne til det specifikke gravsted.

Hvor gravstenen personliggør gravstedet, så er det til gengæld gravstedet, som muliggør gravstenen. Uden gravsted ingen gravsten. Denne afhængighed bliver tydelig, når man betragter de ukendtes grav. Bemærk i øvrigt, at dette gravsted ikke kaldes *den ukendte grav*, men derimod *de ukendtes grav*. Som navnet antyder, lægger man derfor vægt på, at der netop ingen individuel gravsten er. Det burde dog egentlig ikke forhindre kirkegårdene i at lave små indrammede bede til nedsættelse af urner, blot skulle man undlade at oplyse de pårørende om, hvilket bed deres afdøde lå i. Det giver sig selv, at der ikke er grund til en sådan indretning, fordi den afdøde alligevel har valgt ikke at blive identificeret, men det er interessant, at fravalget af navn også betyder, at man skal give afkald på et afgrænset gravsted. Hvis man ikke vil identificeres offentligt, har man altså heller ikke krav på sit eget sted.

Gravstenen som sproglig fordring

Pointen er, at man med gravstenen danner en fundamental parallel til livet uden for murene, og at man på samme måde som man sætter vores navne på hoveddøren, stiller gravsten på graven.

I princippet burde det være nok for relevante personer at vide, hvem som bor på Lindevej nummer 4, men ikke desto mindre sætter vi alligevel navneskilte op på postkassen, og vi betragter det som en selvfølgelighed, at det er sådan man gør – det er blevet en vane.

Jeg vil vove at påstå, det er de centrale markører og i høj grad gravstenen, der afholder udenforstående fra at gå ind på et gravsted på samme måde, som navnet på døren eller cyklen i garagen under normale omstændigheder forhindrer den udenforstående i gå ind i andre folks haver eller huse. Man kan naturligvis vælge at tolke dette som et ønske om at respektere gravfreden, men hvis det er argumentet, så burde pårørende heller ikke gå ind på graven. I stedet er det tydeligt, at vi gennem gravstenen udelukker og inkluderer, identificerer og kategoriserer som en nødvendig del af vores måde at relatere til andre mennesker på. Den gør med andre

ord folk til uvedkommende eller vedkommende, om man vil.

De foregående sider sandsynliggør således, at gravstenen ikke kun fungerer som et personligt minde for den pårørende, der identificerer den afdøde. Derimod identificerer den i lige så høj grad den pårørende ved, at den bliver en social sproghandling, der er yderst nødvendig for at markere distance og tilhørsforhold. Når vi derfor et øjeblik lægger den gængse kategorisering af gravstenen som minde til side og i stedet virkelig betragter den, så vil vi opdage, at den nøgternt set fungerer på nøjagtig samme måde som navnet på døren eller postkassen, fordi gravstenen forbinder gravstedet med en specifik person og nogle specifikke personlige relationer på samme måde. Gravstenen signalerer dermed at "dette er mit og ikke dit".

Det er gennem gravstenen, vi mindes vores afdøde ved graven, men ved at personliggøre gravstedet og sætte navn på det, markerer vi også dets fysiske og sociale tilhørsforhold, og det er derfor, at gravstenen ikke kun er et minde, men til lige en uundværlig sproghandling, der opretholder ordenen og markerer ejendomsretten i det parallelsamfund med veje og matrikler, som kirkegården repræsenterer.

Artiklen er et redigeret uddrag af mit speciale *SOM HUGGET UD AF STEN! - En sprogpsykologisk undren over gravstens oprindelse, anvendelse og betydning* (2011).

Litteratur

Goffman, Erving, *Social samhandling og mikrosociologi*. Redigeret af Michael Hviid Jacobsen & Søren Kristiansen, Kbh. 2004

Harris, Roy, *Signs of Writing*, London 1995

Kristiansen, Søren: *Kreativ sociologi: På sporet af Erving Goffmans sociologiske metoder*. Ph.D.-afhandling, Ålborg Universitet 2000

Noter

- 1 Harris 1995, 113,116
- 2 Harris 1995, 116
- 3 Harris 1995, 116, 84
- 4 Goffman 2004, 24
- 5 Kristiansen 2000, 61
- 6 Kristiansen 2000, 61; Goffman 2004, 24
- 7 Kristiansen 2000: 61
- 8 Goffman 2004, 165
- 9 Kristiansen 2000, 61
- 10 Goffman 2004, 160; 173
- 11 Goffman 2004, 173
- 12 <http://www.frederiksberg.dk/Borgerservice/SocialOgSundhed/Begravelser/Gravstedstyper.aspx>

Gravminder på engelske middelalderkirkegårde

Af Brian og Moira Gittos

Indledning

Så i en drøm tog Wulfred ham ved hånden og ledte ham til den sydlige del af kirkegården. Jorden var så tæt belagt med mindesmærker for de døde, at man, som i dag, dårligt kunne sætte en fod frem for sig uden at støde ind i en grav.¹

Sådan skriver William af Malmesbury ca. 1129-30 om Glastonbury Abbedi i Somerset, som han kendte godt. Udsagnet står i kontrast til den moderne opfattelse af middelalderlige kirkegårde som berygtede steder blottet for monumenter, bortset fra et par græsklædte gravhøje. Denne artikel argumenterer for, at William af Malmesburys beskrivelse er den mest præcise af de to. Vi har indsamlet dokumentation for gravminder på kirkegårde i middelalderen gennem godt 15 års feltarbejde i Storbritannien, suppleret med data fra faglitteratur og antikvariske kilder. Alene gennem de sidste otte år har vi udforsket godt 1000 lokaliteter,

Fig. 1. Kunstners indtryk af kirkegården i Lythe i Yorkshire i det 10. århundrede. Tegning af Peter Snowball.





Fig. 2. Stenplade med tegn på udendørs placering, Bredwardine (Herefordshire). Foto: B&M Gittos 2011.

og vi har registreret næsten 3000 genstande i alt. Desuden har vi foretaget sammenligninger i udlandet.

Som med alle nye forskningsprojekter er data ufuldstændige og afhængige af den individuelle forskers interesser. Årstider, vejr og kirkegårdenes tilstand har betydning for dataindsamlingen. Hvert monument skal vurderes individuelt, hvilket i nogle tilfælde er ligetil, fordi monumentet er blevet udgravet eller omtalt i skriftlige kilder. Imidlertid er identifikationen af kirkegårdsmonumenter ofte et vurderingsspørgsmål. Nogle gravminder, f.eks. indmurede gravnicher, indskrifter i ydermuren eller de klippe-udhuggede grave med false til lågerne og riller til gravmarkører i Heysham i Lancashire, er tydeligvis ikke placeret på kirkegårde. Andre hører til gengæld åbenlyst kun hjemme dér, som f.eks. opretstående, prænormanniske kors, sten der markerer hhv. gravens hoved og fod samt massive sten i robust udformning (fig. 1).

Sarkofager, figursten og ligsten kan imidlertid bruges alle steder, så hvad adskiller dem, der er beregnet til kirkegårdene? Visse elementer så som drænhuller til regnvand samt sokler og riller til placering af opretstående elementer (fig. 2) peger i retning af en opstilling på en kirkegård.² Ofte fortæller forvitring og brugsspor om en ekstern placering. En afgørende historisk faktor er forandringen i kirkens holdning til begravelse inde i kirkerne, en stadig mere udbredt begravelsesform op gennem middelalderen. For eksempel blev det først i 1367 tilladt lægfolk at blive begravet inde i Durhams katedral.³ Tilsvarende blev næsten ingen begravet inde i St. Pancras i Winchester før det 14. århundrede.⁴ Ergo: jo ældre

gravmindet er, jo mere sandsynligt, at det har været opstillet på kirkegården.

Skriftlige kilder

Samtidige dokumenter som for eksempel testamenter er troværdige kilder. De beskriver sjældent monumenterne, men angiver gravenes placering og viser, at det ikke var usædvanligt med permanente markeringer af grave på kirkegårde. Agnes de Selby (død 1359) nævner et allerede opstillet monument: "... et corpus meum ad sepeliendum in tumba qua Thomas maritus mei sepultus fuit in cimiterio Sancti Michaelis de Berefrido, Ebor" (... og mit legeme (skal) begraves i det gravmæle hvor min mand Thomas er begravet på St. Michael le Belfrey-kirkegården, York).⁵ Tilsvarende ønskede John Ken (død 1404) at blive begravet på kirkegården ved Kingston Seymour i Somerset: "where I have caused a monument to be made for myself" (hvor jeg har sørget for et monument bliver udført over mig selv).⁶ Den senmiddelalderlige sarkofag, der findes på kirkegården, er formentlig hans (fig. 3).

Fig. 3. Sarkofag på kirkegården i Kingston Seymour.
Foto: B&M Gittos 2011.

År 1400 bad John Preston fra York om at blive begravet ved siden af sin kone på St. Michael le Belfrey-Kirkegården og



ønskede "... supraque nostra corpora volo quod ponatur unus lapis nominibus nostris precii xiiis iiiid" (... og over vores legemer ønsker jeg at der bliver anbragt en sten med vores navne til en pris af 13 shilling og 4 pence.).⁷ Han forestillede sig tydeligvis en simpel sten, som mange havde råd til. Der nævnes intet om, hvordan navnene skulle påføres, men til en samlet pris af 13 shilling og 4 pence er det meget muligt, at de simpelthen er blevet malet på – uden at efterlade spor til en nutidig fortolkning. Utallige anonyme kisteformede gravsten og ligsten er bevaret.

Et bemærkelsesværdigt tilfælde er Roger Elmesley fra London. Han var tjener for en vokslys-handler og ville begraves under en sten foran verandadøren, der så skulle påføres hans navn.⁸ Han var en relativt fattig mand, som ønskede sig et mindesmærke og kun havde råd til at bruge noget allerede forhåndenværende.

Arkæologi

Under gunstige omstændigheder kan også arkæologiske fund være brugbare kilder. For eksempel afdækkede udgravninger ved Berwick on Tweed en kirke fra det 12. århundrede samt en del af kirkegården med 46 begravelser, af hvilke 43 % var markeret med sten.⁹

Som noget næsten unikt er en klar stratigrafisk relation mellem kirkegårdens overflade og monumenter og en samtidig kirkebygning opretholdt. At dette er så sjældent forekommende, betyder dog, at vi ikke kan vide, hvor typisk monumenternes fordelingsmønster har været. Forekomsten af et antal utilvirkede (modsat udhuggede) gravsten kan imidlertid give et fingerpeg om positionerne på andre steder.

Dette understreger værdien af en forseglede overflade på middelalderlige kirkegårde og giver et udgangspunkt for tolkningen af andre lokaliteter. Et andet vigtigt eksempel er den præ-normanniske kirkegård under katedralen York Minster, som var i brug i 400 år. Af de i alt 109 udgravede begravelser var 12 af de seneste grave stadig markeret.¹⁰ Tidligere monumenter var blevet ryddet og mange af dem brugt som byggesten i den romanske domkirke.

Udgravningen ved Raunds i Northamptonshire var en af de mest tilbunds gående undersøgelser af en landsbykirke og landsbykirkegård med i alt 363 begravelser fra det 11.



Fig. 4. Whitby Abbey, udgravede gravminder. Foto: B&M Gittos 2009.

århundrede.¹¹ Omkring 36 begravelser havde spor af gravminder i form af både simple og dekorerede stenplader, uslebne sten lagt over graven samt opretstående kors, sten og stolper. Mange var bevaret, fordi de var blevet beskyttet af aflejringer af byggeaffald, men de ansås for repræsentative for, hvordan grave på den øvrige del af kirkegården har været markeret. Det er denne blanding af tilvirkede monumenter og helt simple gravminder i en række forskellige materialer, som vi mener har været karakteristisk for hele landet i middelalderen.

Udgravningerne ved Whitby Abbey i Yorkshire i 1920'erne afdækkede mange senere begravelser over det præ-normanske lag, og nogle af gravminderne kan stadig ses i deres oprindelige opstilling.¹² Gravminderne ligger tæt og afspejler, hvordan fornemme grave på kirkegårdene tog sig ud i det 12. eller 13. århundrede (fig. 4). Mange markerede grave blev udgravet ved Strata Florida Abbey i Wales, iblandt dem en række monumenter sammenlignelige med dem i Whitby.

Hvis Strata Florida og Whitby er repræsentative for de betydelige klosterkirkegårde, står kirkegården ved St. Giles hospitalet ved Brompton Bridge i Yorkshire i stærk kontrast hertil.¹³ St. Giles var en fattiginstitution i et landdistrikt og lukkede sent i det 15. århundrede. Men syv af 31 udgravede begravelser på kirkegården var stadig på en eller anden måde markeret. Der var ingen kister, og gravminderne "var

kun groft tilhuggede liggende sten, opretstående sten eller genbrugte, arkitektoniske fragmenter”.

Udgravning og tolkning af kirkegårde og deres monumenter er imidlertid ikke altid ligetil. Kun en del af kirkegården ved Raunds havde sin oprindelige overflade bevaret, resten var eroderet, hvilket betød at både gravminder og sokler var gået tabt. Ved St. Mark's i Lincoln var

et stort problem ved udgravningerne [...], at kirkegården bestod af allestedsnærværende mørkebrun lerjord, i hvilken det praktisk taget var umuligt at identificere de enkelte gravsteder, før selve skeletterne var blevet lokaliseret.¹⁴

Under sådanne omstændigheder er det ikke overraskende, at det nogen gange kan være svært at opspore et tabt gravmindes tidligere placering på en endnu uafdækket grav!

Kirkegårdes rydning og bevaring

Kirkegårde kan forblive i brug i mange århundreder, hvor gamle monumenter jævnligt fjernes for at gøre plads til nye. Dette kan ske gradvist i takt med ældre monumenters ned-



Fig. 5. Et par af stenene bevaret i våbenhuset ved Bakewell. Foto: B&M Gittos 2010.

brydning, eller hele områder kan blive ryddet på en gang, hvilket har været mere kontroversielt. I 1390'erne ville indbyggerne i Abingdon have deres egen kirkegård i stedet for at skulle benytte klosterets.¹⁵ De fremførte, at munkene 'uden samtykke fra venner eller eksekutorer fjernede, solgte og annekterede de dyre gravsten'.

Rydninger i middelalderen har ofte fundet sted i forbindelse med store byggearbejder, og mindesmærkerne blev nogle gange genbrugt i det nye byggeri. Rekonstruktion af korsarme og tårn i Bakewell i Derbyshire afslørede mere end 300 udskårne sten, der formentlig stammede fra kirkegården, som den så ud i det 13. århundrede.¹⁶ Mange blev genbrugt, men ikke desto mindre er mere end 70 bevaret (fig. 5). Denne rest af den middelalderlige kirkegård viser, at der både var præ-normanniske kors og nyere stenplader. Den 300-400-årige periode, som gravminderne spænder over, svarer til, hvad vi ser på moderne britiske kirkegårde, og afspejler også fundene ved York Minster. Og selv om antallet af sten fundet ved Bakewell er exceptionelt, er der mange andre eksempler på middelalderkirkegårde med en repræsentation af både præ- og postnormanniske monumenter, f.eks. Barnard Castle i Durham med 43 stenplader og Gainford, også i Durham, med 33. Da St Brandon's Brancepeth nær Durham blev raseret af en brand i 1998 blotlagdes omkring 70 gravsten i murene, og 117 fragmenter fra mellem det 10. og det 14. århundrede blev bragt for en dag i forbindelse med nedrivningen og udgravningen af St Mark's i Lincoln. Arkæologerne anså størstedelen af fragmenterne som rester af udendørs monumenter med "tegn på slid og forvitring, der viser, at de har ligget udenfor (formentlig på jordoverfladen)".



Fig. 6. Gravsten på kirkegårdsmuren i Skipwith.
Foto: B&M Gittos 2011.

Det er ikke alt rydningsmateriale, der er blevet genbrugt i bygninger. I Skipwith i Yorkshire består den øverste del af kirkegårdsmuren af gravsten. Det fineste stammer fra det 13. århundrede med trommeformet korshoved, sværd og skjold (fig. 6). Sydligere, nær Peterborough, kroner middelaldergravsten adskillige kirkegårdsmure.

På den baggrund er det overraskende, at der på kirkegårde overhovedet findes monumenter på noget, der ligner deres oprindelige pladser. Limpley Stoke i Wiltshire er et sjældent eksempel herpå; her rummer kirkegården 15 middelalderlige gravsten, nogle med udskårne hoveder i højrelief og spor af indridsede kors (fig. 7). De små kors på adskillige af endefladerne er et særligt kendetegn ved monumenter på engel-



Fig. 7. Gravsten på kirkegården i Limpley Stoke.
Foto: B&M Gittos 2011.

ske kirkegårde og kan også forekomme på figursten som ved Leckhampton i Gloucestershire. En række monumenter fra middelalderen, herunder figurstene, ligger spredt blandt mere moderne mindesmærker på kirkegården omkring Durham Katedral. Det hænder, at man støder på monumenter i forbindelse med graves gravning eller byggearbejder. En hidtil ukendt sten kom for dagen i Barnack i Huntingdonshire i 2011, og i 1903 afdækkede gravningen af en grav den eneste bevarede stenplade fra middelalderen i Camery at Wells-katedralen i Somerset. Den blev lagt over det sted, den blev fundet.¹⁷

Et stort antal gravminder på kirkegårdene var formentlig af træ, især i de områder, hvor sten var en mangelvare. Trækors figurerer ofte på afbildninger af kirkegårde i håndskrifter fra senmiddelalderen.¹⁸ Og faktisk fortæller en af prædikenerne i John Mirkes *Festival* (sent i det 14. århundrede) om deres anvendelse. Efter at have beskrevet, hvordan den afdøde blev lagt i graven, fortæller Mirke, at et trækors blev placeret ved afdødes hoved for at vise, at han kunne frelses ved Kristi Lidelse og død for ham på et trækors.¹⁹ Gravminder af træ er overraskende almindelige på moderne kirkegårde, men deres forventede levetid synes at være under 100 år. De bevarede gravminder er derfor udelukkende af sten, hvorfor forekomsten er størst i områder, hvor dette materiale var let tilgængeligt.

Typer, kronologi og spredning

Kirkegårdenes gravminder synes at dække hele viften af



Fig. 8. 12. århundredes gravsten ved Haresfield.
Foto: B&M Gittos 2011.

middelalderens monumenttyper, herunder monumenter i messing. I sit testamente fra 1369 udbeder Joan Cobham sig at blive begravet i Southwark ved London "på kirkegården ... foran kirkedøren", under en marmorsten indlagt med messingkors og indskrift.²⁰

Præ-normanniske monumenter var meget forskellige. Som det fremgår af bevarede indskrifter, hører både kors og søjlesten til de opretstående typer, mens nogle var kortere (mere i stil med moderne gravsten) og blev brugt i hoved- eller fodenden eller i begge ender. Ofte blev de kombineret med

Fig. 9, (tv.). Gravsten med rundt hoved, ved Hythe.
Foto: B&M Gittos 2009.

Fig. 10. Figursten med drænhuller, Sutton Mandeville.
Foto: B&M Gittos 2004.





Fig. 11. Figursten på Leckhampton Kirkegård.
Foto: B&M Gittos 2011.

en liggende gravsten, selv om både opretstående og flade former forekommer enkeltvis. Vikingetidens gravsten, de såkaldte 'hogbacks', er en særlig afart, der primært forekommer i den nordøstlige del af landet.²¹

De fleste præ-normanniske monumenttyper ses også efter normannernes erobring, men i det 12. århundrede opstår den fuldt tilspidsede gravsten. Liggende sten med stenstøtter i hoved- eller fodenden blev stadig brugt, nogle gange med romanske motiver såsom chevron mønstre eller, sjældnere, paterae som ved Haresfield i Gloucestershire (fig. 8). En bemærkelsesværdig gruppe sten ved Llanfihangel-aber-Cowen i Wales inkluderer figurstene med romanske motiver. En enkel type gravminde, hvor der i monumenternes hovedende figurerer udskårne kors på cirkulær baggrund, findes overalt i landet i perioden fra det 12. til det 14. århundrede. De er blevet udforsket i Kent med 66 registreringer, og den bedste samling findes i Hythe (fig. 9).²²

I det 13. århundrede bliver korssmykkede stenplader – i meget forskelligartede udformninger, og med stærkt regionale præg – overordentlig populære. De cremefarvede kalkstenplader fra Barnack i Huntingdonshire er ofte svagt opadskrånende mod pladens midte (i en vertikal trekantsform) og har udskårne kors i begge ender forbundet af en fælles korsarm, fra hvilken der udgår dekorative bånd – et unikt træk. Mange sten ved Cirencester i Gloucestershire har tydelige kors med korsarmene stikkende ud gennem en cirkel.

Gennem det 13. århundrede blev figurstene sat op både på kirkegårde og indenfor, men de er mere udbredte fra det

Fig. 12 (tv). Figursten med konstruktionshuller, Tetbury. Foto: B&M Gittos 2006.



14. århundrede, hvilket afspejler den generelle monument-udvikling. De fire figurer ved Brympton D'Evercy i Somerset fandtes på kirkegården i 1757 og var allerede 'medtagne af tiden'.²³ En 1200-tals-stenplade ved Sutton Mandeville i Wiltshire viser Jomfru Maria og Jesusbarnet over afdødes skikkelse, afbildet bedende. Stenen står nu indenfor, men dens oprindelige placering på kirkegården fremgår tydeligt af de to store drænhuller til regnvand (fig. 10). Ved Glinton i Huntingdonshire er der i en 1300-tals-figursten for en skovfoged afbildet med både jagthorn og stav et afslørende drænhul under skovfogedens højre ankel. Hans kvindelige ledsager behøver ingen dræning, men er tilsvarende forvitret og må også stamme fra kirkegården. Ved siden af våbenhuset i Leckhampton er samlet fire figurstene fra det 14. århundrede (fig. 11) og ni andre gravsten. Størstedelen af denne imponerende samling kom for dagen, da man gravede ud til fundament for en udvidelse af kirken.

Halvfigurstene - hvor kun en del af figuren er udskåret - blev populære tidligt i det 14. århundrede, og mange blev opstillet udenfor. På en grav med en dobbelt halvfigursten



ved South Cerney i Gloucestershire har en stor piedestal med sokkel formentlig understøttet et kors. En mere kompliceret konstruktion ses i forbindelse med en mandlig figur ved Tetbury i Gloucestershire. I de mange huller og fatninger skulle ekstra elementer anbringes – formentlig kors i hoved- og fodende, mens hullerne i siderne formentlig har været til en særlig, kistelignende bur-konstruktion kaldet en baldakin – det eneste udendørs eksempel, vi kender til (fig. 12).²⁴ Sarkofagerne kan være vanskelige at datere, men her kan udsmykningen nogen gange være en hjælp, som f.eks. 1300-tals-stavværket på et eksemplar i Loversall i Yorkshire. En sarkofag i Aldwinkle i Northamptonshire har et relief af et 1300-tals-kors på sit tunge læg, men de fleste stammer fra det 15. århundrede, med karakteristiske firkløver-dekorationer [quatrefoils]. Gode eksempler herpå omfatter Sutton Courtney i Berkshire (fig. 13) og et nyligt konserveret matchende par ved Ellington i Huntingdonshire.

Fig. 13. 15. århundredes sarkofag ved Sutton Courtney. Foto: B&M Gittos 2007.

Også de indmurede gravnicher går langt tilbage, om end der er færre af dem. Et af de fineste eksempler fra sent i det 13. århundrede findes ved Bisley i Gloucestershire; tilsyneladende har også et militært effigie indgået engang (fig. 14). I Langley Burrell i Wiltshire rummer den ødelagte nichegrav stadig et halvfigursten med et mandligt og et kvindeligt hoved placeret ovenover kors.

Inskriptioner i selve kirkemuren er meget sjældne, men mange kan være gået tabt i forbindelse med reparationer og



Fig. 14. 13. århundredes gravniche ved Bisley. Foto: B&M Gittos 2011.

Fig. 15. Indridset inskription på vestsiden af Wells Cathedral i Somerset med forstørret detalje.
Foto: B&M Gittos 2011.

ombygninger. At bruge kirkegården er en anden måde at anvende det forhåndenværende, som Roger Elmesley gjorde det. En 1300-tals indskrift på vestsiden af Wells Cathedral beder forbipasserende bede for Johan de Puttenies sjæl (fig. 15). Fra samme tid stammer indskrift og stående skikkelse på tårnet i Water Newton i Huntingdonshire.

Sammenligneligt udenlandsk materiale

De britiske data er ufuldstændige, men kan suppleres med sammenligneligt materiale andre steder fra. Forskellige typer monumenter er blevet opsat uden for kirkerne i hele den kristne middelalder.²⁵ Tidlige kristne eksempler findes omkring Middelhavet (f.eks. korsformede stenplader og indskrifter fra Leptis Magna i Libyen, steler fra det koptiske Egypten).²⁶ Armensk kristendom frembragte talløse gravminder, bl.a. ligsten, i middelalderen.²⁷ Der findes mange fornemme grave på kirkegårdene i Italien, bl.a. i Bologna, Verona og Venedig. I Nordeuropa finder vi også mange ligsten og andre gravminder, bl.a. i Skandinavien og Tyskland. Danmark kan fremvise nogle meget interessante eksempler, i mange afskygninger.²⁸

En stor mængde bevarede gravsten med afrundet top ses på kirkegårde overalt i det vestlige Europa. De har tilsyneladende været brugt gennem det meste af middelalderen, og formen anvendes stadig. På den iberiske halvø har man beskæftiget sig indgående med denne type gravminder siden 1920'erne, bl.a. på konferencer.²⁹ Mange engelske gravminder er del af denne tradition.



Uanset hvad forfattere som Ariés (der fokuserer på bykirkegårde med store benhuse) måtte mene, er der også i Frankrig bevaret hel del kirkegårdsmonumenter fra middelalderen, herunder fine samlinger af gravsten omkring Poitiers.³⁰ Civaux er betagende; her er hundredvis af gravsten bevaret, angiveligt resterne fra 15.000 grave.³¹ Stenene siges alle at være merovingiske, men er formentlig fremstillet igennem en meget længere periode.

Forholdene i Irland, hvor der findes enorme samlinger fra den præ-normanniske periode, er også informative. Ind imellem er den oprindelige belægningsplan bevaret, som ved Iniscaltra i Lough Derg, Clare.³² Der har tilsyneladende været foretaget færre rydninger i Irland, og derfor ses kors fra det 11. århundrede side om side med moderne familiegravsteder – på to lokaliteter i Kilkenny er et betydeligt antal middelalderlige kors bevaret.³³ På mange irske kirkegårde ser man ujævne rækker af små, uforarbejdede sten der markerer gravene – sammenligneligt med fund ved St Giles ved Brompton Bridge.³⁴ En tilsvarende skik kendes fra overordentlig mange forskellige steder (endda så langt væk som libysk Sahara), og det er vanskeligt at forestille sig, at man ikke også i det middelalderlige England har benyttet sig af en så lige-til fremgangsmåde. Men er de én gang blevet flyttet lidt på, genkendes disse simple gravmarkeringer ikke længere som sådan.

Konklusion

Denne artikel har ridset forholdene i Storbritannien op, og det er tydeligt, at den engelske middelalderkirkegård ikke var blottet for monumenter, men rummede en betydeligt vifte af forskellige typer fra hele perioden. Dette bevidnes af mange forskellige kilder, herunder samtidige illustrationer og dokumenter, arkæologi og bevarede mindesmærker, der alt sammen aftegner et mønster for mindedyrkelse, der er overensstemmende med levn i den kristne verden som sådan. Monumenterne har været udsat for mange former for ødelæggende indvirkninger gennem tiden, men der findes ikke desto mindre stadig tusindvis af dem i England. Bevarede monumenter er fortsat i fare, bl.a. fordi de ofte ikke bliver identificeret som middelalderlige eller som hidrørende fra en kirkegård.

Det billede, som alt dette materiale tegner, kan opsummeres i den måske bedste øjenvindneberetning fra en engelsk middel-

alderkirkegård nogensinde. I 1386 fortalte præsten i Wensley i Yorkshire, Simon:

... der var grav på hans kirkegård for, som det dengang fremgik af inskriptionen, Simon Scrope, der efter gammel skik var begravet i en stenkiste med indskriften Cy gist Simon le Scrope, uden dato. Og efter Simon Scrope ligger en Henry Scrope, søn af omtalte Simon, på samme måde som sin far, ved siden af sin far, på den samme kirkegård. Og efter ham ligger William, søn af omtalte Henry Scrope, og han ligger på samme måde som nævnt før, under stenen, hvorpå er udskåret Ycy gist William le Scrope, uden dato, for det dårlige vejr, vind, sne og regn, havde udvisket det sådan, at intet menneske kunne tyde resten af indskriften, så gammel og udvisket var den. Flere andre af hans slægt og navn lå begravet dér, den ene efter den anden, under store, firkantede sten, der fordi de var så store, var sunket ned i jorden, så at ikke andet end toppen af stenen kunne ses; og mange flere af deres sønner og døtre lå begravet under store sten.³⁵

Denne artikel er en forkortet udgave af en engelsksproget afhandling, der vil blive publiceret i Penham, Michael (red.), *Monuments and Monumentality in Medieval and Early Modern Europe*, Donnington, 2013.

Oversat af Stine Helweg. De latinske tekster er oversat af Peter Zeeberg.

Noter

- 1 "Vita Dunstani" i Michael Winterbottom & Rodney Thomson (red.), *William of Malmesbury: 'Saints' Live'*, Oxford 2002, 191.
- 2 Se også Jim Lang, "Some Early Medieval Coped Grave Covers in County Durham", *Transactions of the Architectural and Archaeological Society of Durham and Northumberland*, 3, 1974, 101-106.
- 3 Joseph Fowler, *Rites of Durham*, *Surtees Society*, CVII, 1902, 57, 244.
- 4 Birthe Kjølbbye-Biddle, "Dispersal or concentration: the disposal of the Winchester dead over 2000 years" i Steve Bassett, *Death in Towns, Urban Responses to the Dying and the Dead, 100-1600*, Leicester 1992, 210-247.
- 5 James Raine (red.), *Testamenta Eboracensia*, *Surtees Society*, 4, 1836, No. 52.
- 6 Frederick Weaver, (red.), *Somerset Medieval Wills (1383-1500)*, Somerset Record Society, XVI, 1901, 15.
- 7 James Raine 1836, No. 198.
- 8 Frederick Furnival (red.), *The Fifty Earliest English Wills*, Early English Text Society, Old Series 78, 1882, 100.

- 9 Peter Ryder, "Graveyard Monuments" i Eric Cambridge, Tim Gates og Alan Williams, *Berwick and Beyond: Medieval Religious Establishments on the North Western Margin of Berwick upon Tweed*, *Archaeologia Aelianna*, 5th Series XXIX, 2001, 47-54.
- 10 Derek Phillips, & Brenda Haywood, *Excavations at York Minster*, Volume 1: Part 1, The Site, London 1995, 75 et seq.
- 11 Andy Boddington, *Raunds Furnells*, London 1996.
- 12 Charles Peers & Courtney Arthur Raleigh Radford, "The Saxon Monastery of Whitby", *Archaeologia*, 89, 1943, 28-88.
- 13 Peter Cardwell, "Excavation of the hospital of St Giles by Brompton Bridge, North Yorkshire", *Archaeological Journal*, 152, 1995, 109-245.
- 14 Brian Gilmour & David Stocker, *St. Mark's Church and Cemetery: The Archaeology of Lincoln, XIII: Churches in Lincoln*, 1, London 1986, 13.
- 15 Peter Ditchfield & William Page, (red.), *Victoria History of the County of Berkshire*, 2, London 1907.
- 16 Frederick Charles Plumpton, "Some Account of the Parish Church of Bakewell in Derbyshire", *Archaeological Journal*, IV, 1847, 37-58.
- 17 Warwick Rodwell, "Wells Cathedral: Excavations and Structural Studies 1978-93", *English Heritage Archaeological Report* 21, London 2001, 491.
- 18 Typisk simple kors med gavlf. f.eks. B.L. Royal 18 E I f.165v, (Burgundian, 1460-80), tilgængelig via Google Images.
- 19 Theodor Erbe, (red.), "Mirke's Festival", *Early English Texts Society*. Extra Series XCVI, 1905, 294.
- 20 Nicholas Harris Nicolas, *Testamenta Vetusta*, 1, London 1826, 81 and Nigel Saul, *Death, Art and Memory in Medieval England*, Oxford 2001, 220.
- 21 Jim Lang, "The Hogback: A Viking Colonial Monument", *Anglo-Saxon Studies in Archaeology and History*, 3, 1984, 86-176.
- 22 Ben Stocker, "Medieval Grave Markers in Kent", *Church Monuments*, 1.2, 1986, 106-14.
- 23 John Batten, *Historical and Topographical Collections Relating to the Early History of Parts of South Somerset*, Yeovil 1894, 65-7.
- 24 Eksempler på sådanne konstruktioner er, så vidt det er redaktionen bekendt, ikke fundet i Danmark.
- 25 Brian, & Moira Gittos, "Abused, neglected and forgotten: the story of the medieval cross slab", i Sally Badham, (red.), *Ecclesiology Today: One thousand years of English Church Monuments*, 43, 2010, 29-44.
- 26 Se Brian & Moira Gittos 2010, fig. 3.
- 27 Ibid, fig.4 viser en del af kirkegården. For en general behandling af emnet se Levon Azarion, *Armenian Khatchkars*, Etchmiadzin 1978.
- 28 Se f.eks. Chr. Axel Jensen, Erik Moltke og C. G. Schultz, *Danmarks Kirker XII*, Tisted Amt, Kbh. 1948. Dele af de ældre bind af *Danmarks Kirker* er nu tilgængelig på nettet <http://danmarkskirker.natmus.dk/> men desværre endnu ikke Tisted Amt.
- 29 José Gómez-Tabanera (red.) og Eugeniusz Frankowski, *Estelas Discoides de la Península Ibérica*, Madrid 1989. Hvad angår konferencerne, se f.eks. Carlos de la Casa Martínez (red.) *V Congreso Internacional de Estelas Funerarias*, 2 vols, Madrid 1994.
- 30 For eksempel Philippe Ariés, *Images of Man and Death*, London 1985, 19-23.
- 31 Jean-Pierre Adam m. fl., *Les Premiers Monuments Chrétiens de la France*, 2: Sud-Ouest et Centre, Paris 1996, 273.
- 32 Padraig Lionard, "Early Irish Grave Slabs", *Proceedings of the Royal Irish Academy*, 61 Section C, No.5, 1961, 95-169.
- 33 Kilkenny Archaeological Society, *St Patrick's Kilkenny: Gravestone Inscriptions*, Kilkenny, u.å; Margaret Phelan, "Black Abbey Tombs", *750 Years of the Black Abbey*, u.å. men ca.1975, 38-43.
- 34 For eksempel: Dysert O'Dea (Clare), Glencolumbkille (Donegal), Tamlaght Finlagan (Londonderry) og Seirkieran (Offaly).
- 35 Nicholas Harris Nicolas, *The Controversy between Sir Richard Scrope and Sir Robert Grosvenor in the Court of Chivalry A.D. MCCCCLXXXV - MCCCLXXXC*, II, London 1832, 329-30.

Glimt fra årsmødet

den 21. - 22. maj 2012

Af Karin Kryger

Mag.art. og sekretær for Foreningen for Kirkegårdskultur

I år mødtes foreningens medlemmer på Hotel Scandic i Silkeborg.

Generalforsamlingen 21. maj 2012 kl. 15

1. Valg af dirigent. Generalforsamlingen valgte Henning Thorlund. Dirigenten konstaterede, at generalforsamlingen var lovligt indkaldt.
2. Formandens beretning. Generalforsamlingen godkendte formandens beretning.
3. Sekretæren gjorde rede for redaktionens arbejde med årsskriftet.
4. Kassereren fremlagde regnskabet og kommenterede visse poster. Generalforsamlingen godkendte regnskabet.
5. Kassereren fremlagde det kommende års budget. Generalforsamlingen godkendte budgettet.
6. Fastsættelse af kontingent. Kontingentet fastholdes på 300 kr.
7. Indkomne forslag. Der var ingen indkomne forslag.
8. Valg af medlemmer til bestyrelsen. På valg var Elof Westergaard og Hans Broch Mikkelsen. Begge blev genvalgt. Som suppleanter valgtes Stine Helweg og Hans Mikkelsen.
9. Valg af revisorer. Jens Thorsen og Eivind Wad blev genvalgt. Som suppleant valgtes Anders Bech Larsen.
10. Fastsættelse af årsmøde 2013.
Næste årsmøde finder sted 27. - 28. maj i Ribe Stift.

Dirigenten afsluttede generalforsamlingen.

Efterfølgende var der præsentation af de tilstedeværende medlemmer.



Kragelund Kirkegård.
Foto: Karin Kryger.

Kragelund Kirke.
Foto: Karin Kryger.



Herefter debatterede årsmødedeltagerne, hvorvidt de nye højere takster på kirkegårdene havde indvirkning på folks ønske om at købe vedligeholdelse. Det virker som om, der er forskellige erfaringer. Jo bedre folk får forklaret, hvorfor priserne er, som de er, des mere villige er de til at acceptere de høje takster. Man kunne derfor konkludere, at det er vigtigt at kommunikere budskabet om stigningen af taksterne forståeligt og klart.

Efter en pause var medlemmerne klar til det første foredrag ved menighedsrådsformand, tidl. seminarirektor Dorthe Esbjørn Holck. Medlemmerne kom vidt omkring, idet Dorthe Esbjørn Holck fortalte såvel om hjemlige kirkegårde som kirkegårde og skikke i den ganske verden.

Efter middagen fortalte landskabsarkitekt Eivind Wad og kirkegårdsleder Jens Dejgaard Jensen om skovkirkegårde (se deres artikler i nærværende årsskrift).

Herefter fortsatte museumsinspektør Helle Ravn med at fortælle om skovkirkegårde og parcelhushaver (se Helle Ravns artikel i nærværende årsskrift).

Til sidst gennemgik landskabsarkitekt Anne-Marie Møller og kirkegårdsleder Jens Hansen morgendagens udflugt. Herefter var der som vanligt hyggeligt samvær.

Tirsdag den 22. maj 2012

Selv om det blev sent for nogen af årsmødets deltagere, var alle dog klar ved bussen kl. 8.30 fra hotellet. Heldigvis var vejret i år solrigt og lunt, hvilket vi nok kunne trænge til efter de foregående års regnfulde årsmøder.

Første stop var **Kragelund Kirke**, hvor der var en smuk morgenandagt ved sognepræst Ejnar Stobbe. Derefter var der besigtigelse af **Kragelund Kirkegård**, hvor man kunne iagttage mange spændende og overraskende detaljer på den ellers traditionelle kirkegård.

Herefter gik turen til **Sejs Kirke og Kirkegård**. Kirkegården er anlagt af Torben Schönherr og er en plænekirkegård omgivet af skovkirkegård. Uendelighedens og Mælkevejens galakse var symboliseret i form af en kirkegårdsstjerne. Gravsteder var her anlagt i kvadrat, og alle gravsteder var hævet 15 cm. Kirkegården er afsluttet i 2002 og påbegyndt i 1990'erne. Uagtet at det smukke anlæg imponerede forenin-



Kragelund Kirkegård, monument af Erik Heide. Foto: Mette Fauerskov.

Sejs-Svejbæk Kirkegård. Foto: Mette Fauerskov.



Sejs-Svejbæk Kirkegård. Foto: Mette Fauerskov.



gens medlemmer, var nogle af deltagerne dog bekymrede for, at der ved designerkirkegårde som Sejs-Svejbæk er for strenge regler for, hvad man må og ikke må, således at man ikke kan give udtryk for sin sorg. Kirkegårdsanlægget gav derfor anledning til en ivrig snak blandt medlemmerne. Kirken med de smukke dekorationer af Mogens Andersen gjorde også indtryk på deltagerne. Frokosten på **Svostrup Kro** fandt sted i særdeles hyggelige omgivelser, hvor man efter den dejlige og rigelige frokost kunne nyde kaffen i den charmerende gård og samtale med de øvrige.

Efter frokost gik turen til **Tvilum Kirke og Kirkegård**. Kirken går tilbage til et augustinerkloster grundlagt 1250 og har et righoldigt inventar. Medlemmerne blev indført i kirkens historie af pensioneret gartner Henry Laursen. Den velholdte kirkegård er præget af taxhække, der har en karakteristisk tilspidsning i klipningen. Så gik turen til **Silkeborg Kirkegård**, smukt beliggende ved Silkeborg Sø, hvor medlemmerne blev vist rundt af Jens Dejgaard Jensen. Her blev kirkegårdens såvel ældre som nye afdelinger besøgt.



"Den gode hyrde" af Peter Brandes på kunsthändler Willy Ommes gravsted, Silkeborg Kirkegård.
Foto: Karin Kryger.



Svostrup Kro.
Foto: Karin Kryger.



Tvilum Kirkegård.
Foto: Mette Fauerskov.



Silkeborg Kirkegård,
kolumbarium.
Foto: Mette Fauerskov.

En dag på Vestre Kirkegård

Af Karin Kryger

Kirkegårdsfortællinger på Vestre Kirkegård

Mandag den 26. marts 2012 indbød Foreningen For Kirkegårds kultur til en inspirationsdag, en temadag om kirkegården som erindringssted.

Om formiddagen fortalte foreningens formand provst Elof Westergaard om kirkegårde som erindringssteder.

Efter frokost var der rundvisning på Vestre Kirkegård i København ved kirkegårdsvejleder Stine Helweg.

Vejret viste sig heldigvis fra sin nådige side med blæst og sol. De deltagende medlemmer fik et levende indtryk af den mangfoldighed i såvel anlæg som monumenter, Vestre Kirkegård rummer.

Dagen sluttede med en digtoplæsning ved Philip Tafdrup, der læste digte fra sin digtsamling *Cat Loves Sean* (omtalt i Kirkegårds kultur 2011-12) og fortalte om baggrunden for og arbejdet med digtsamlingen.

Foreningen påtænker endnu en inspirationsdag i september 2013.



Foreningen for Kirkegårdskultur

Foreningens formål

Foreningen for Kirkegårdskulturs formål er at virke for, at kirkegårdens æstetiske, kulturhistoriske og landskabelige værdier bevares og udvikles således, at kirkegårdene fremtræder som værdige begravelsespladser.

Aktiviteter

Foreningens formål søges bl.a. opnået ved:

- udgivelse af årsskriftet Kirkegårdskultur, der sendes til alle medlemmer
- udgivelse af pjecer og andre publikationer, der omhandler kirkegårdens forhold
- afholdelse af foredrag og temadag samt ekskursioner i hele landet

Endvidere arbejder foreningen over for myndighederne for en formålstjenlig planlægning og lovgivning vedrørende kirkegårdsområdet og kirkernes omgivelser, samt for over for almenheden at skabe interesse og forståelse herfor, da kirkegårdene er en vigtig del af vores kulturarv.

I samfundet sker der hele tiden en udvikling, der påvirker gravskikke og kirkegårdens udseende. Foreningen for Kirkegårdskultur arbejder for at påvise og fastholde de kulturhistoriske værdier på kirkegårdene, således at disse ikke udsættes for voldsomme og modeprægede omlægninger, og for at de nødvendige ændringer indpasses i en værdig sammenhæng.

Foreningens årsmøde er et to-dages arrangement med foredrag og ekskursioner. Man tilstræber, at årsmøderne geografisk bliver placeret forskellige steder i landet.

2012-13

Årsmødet 2012 fandt sted i Silkeborg.

Årsmødet 2013 vil finde sted i Ribe Stift den 27. - 28. maj.

Foreningen for Kirkegårdskultur får i årets løb mange henvendelser. Vi er en forholdsvis lille forening, men vi forsøger efter bedste evne at besvare spørgsmål eller få dem kanaliseret hen til den rette vedkommende. Bestyrelsen forsøger fortsat at gøre brug af og udvide det netværk, som foreningens medlemmer udgør.

Foreningens enestående styrke er, at den rummer en mangfoldighed af blikke på kirkegårdsspørgsmål. Foreningen har stor bredde. Her er både gravere, kirkegårdsledere, stenhuggere, landskabsarkitekter, menighedsråd, præster og mange flere, som er medlemmer. Det højner diskussionen og udvider synet og perspektivet på de danske kirkegårde.

Kontingent

Kontingentet for enkeltmedlemmer udgør 300 kr. pr. år. Medlemmerne får tilsendt foreningens årsskrift og rabat ved deltagelse i årsmødet.

Yderligere oplysninger og indmeldelse

Yderligere oplysninger om foreningen kan fås ved henvendelse til foreningens kasserer eller formand. Indmeldelse kan ske gennem hjemmesiden www.kirkegaardskultur.dk eller til foreningens kasserer.

Bestyrelsen

Foreningen for Kirkegårdskultur 2012-2013

- Formand: Elof Westergaard
Foreningen for Kirkegårdskultur
Vestre Allé 5
8600 Silkeborg
Tlf. 86 80 19 27 eller 24 67 70 40
eve@km.dk
- Næstformand: Mette Fauerskov
Møller og Fauerskov Landskabsarkitekter
Skt. Pauls Kirkeplads 9B
8000 Århus C
Tlf. 86 12 16 66, mobil 22 25 86 67
mf@mflandskab.dk
- Kasserer: Hans Broch Mikkelsen
Strandparken 16
5800 Nyborg
Tlf. 65 31 02 49
brochm@privat.dk
- Sekretær: Karin Kryger
Hvidørevej 35
2930 Klampenborg
Tlf. 39 64 40 36, mobil 20 91 32 90
ketskryger@mail.tele.dk
- Webmaster: Jens Dejgaard Jensen
Bækvej 11
6950 Ringkøbing
Tlf. 23 93 93 00
jdj@hvejsel.eu

Øvrige bestyrelsesmedlemmer

Stine Helweg
Teknik- og Miljøforvaltningen
Center for Kirkegårde
Vestre Kirkegård
Vestre Kirkegårds Allé 15
2450 København SV
Tlf. 82 33 46 64
stihel@tmf.kk.dk

Steen Jensen
(Stenhuggerlaugets repræsentant)
N.A. Christensensvej 41
7900 Mors
Tlf. 97 72 28 17
info@steenjensen.dk

Hans Mikkelsen
Forsknings- og Formidlingsafdelingen
Nationalmuseet
Frederiksholms Kanal 12
1220 Kbh. K.
Tlf. 41 20 61 27
hans.mikkelsen@natmus.dk

Hasse Neldeberg Jørgensen
Askov Kirkevej 7
6600 Vejen
Tlf. 21 25 89 67, mobil 22 25 23 32
hnj@km.dk

Charlotte Skibsted
Løjesøvej 13
3670 Veksø Sjælland
Tlf. 47 17 02 16, mobil 40 32 66 59
mail@c-skibsted-landscape.dk

